

# VAL

# MAGAZINE

N° 112 AUTOMNE 2010

Champs-sur-Marne | Croissy-Beaubourg | Émerainville | Lognes | Noisiel | Torcy

**CITÉ DESCARTES**

## Étudiants à rayonnement international

ENGAGEMENTS

**Vers une filière de la  
rénovation durable**

S'ÉVADER

**Festival MOTS-BUÉE**





# 4

## EN DIRECT DU SAN

- Troisième volet du SCoT : le DOG, Document d'orientations générales
- Plan Climat-énergie Territorial
- Paris Métropole : appel à initiatives



# 15

## DÉVELOPPER

- La fibre optique est là !
- Jour des projets de l'ESIEE
- Nouvelles entreprises



# 24

## S'ÉVADER

- Actualités et résultats sportifs
- Festival Mots-Buée
- Sorties, spectacles, loisirs

# 8



## ENGAGEMENTS

- Projet européen Greenov : vers une filière de la rénovation durable

# 18



## RENCONTRES

- Arrivées, départs, félicitations aux jeunes talents

# 28



## PORTRAIT

- HongFei Cultures : maison d'édition en plein essor

# 20



## AGIR

- Maison intercommunale de Justice et du Droit
- Profession : écrivain public
- Vie associative

# 29



## PASSÉ COMPOSÉ

- Tour Deslandes, tour "verte", tour "des jeunes mariés"

# 9

## DOSSIER

- Étudiants à rayonnement international

*Accueillir des étudiants et des chercheurs à Marne-la-Vallée. Poursuivre son cursus universitaire à l'étranger*

**Val magazine** AUTOMNE 2010 - N° 112 • Édité par le Syndicat d'agglomération nouvelle de Marne-la-Vallée / Val Maubuée.

• **Directeur de la publication** : Michel Ricart • **Directeur délégué** : Philippe Aumard • **Directrice de la communication** : Béatrice Guyard • **Rédactrice en chef** : Isabelle Terroir • **Rédaction** : François Carbonel, Olivier Durin, Laure Naimski, Sébastien Rys, Isabelle Terroir • **Photos** : Yann Piriou, Myriam Tisserand, Iconothèque ÉPAMarne, Ferme du Buisson, PRES Université Paris-Est • **Conception/Réalisation** : eurokapi, Ségolène de Maupeou • **Relecture** : Magali Martija-Ochoa • **Secrétariat** : Aurore Dorchin • **Impression** : 35 000 exemplaires, SIB Imprimerie • **Administration et rédaction** : Département communication du SAN - 77207 Marne-la-Vallée Cedex 1 - Téléphone : 01 60 37 23 10 - Télécopie : 01 60 37 24 34 - [san@san-valmaubuee.fr](mailto:san@san-valmaubuee.fr) ; [www.valmaubuee.fr](http://www.valmaubuee.fr) • **ISSN** : 07 69 23 23 • **Code APE** : 751 A • Dépot légal à parution.

# éditorial



MICHEL RICART  
PRÉSIDENT DU SAN  
DE MARNE-LA-VALLÉE /  
VAL MAUBUÉE,  
MAIRE DE LOGNES

## UNE AGGLOMÉRATION OUVERTE SUR L'EXTÉRIEUR

**A** l'instar des étudiants de l'université présentés dans ce magazine, notre agglomération est ouverte sur son environnement, sur la métropole parisienne et sur le monde.

**E**n mai 2010, le syndicat mixte d'études Paris Métropole a lancé une démarche intitulée "110 initiatives pour la métropole". Chaque collectivité locale membre de ce syndicat était alors invitée *via* cette démarche à proposer une initiative liée à son territoire.

**L'**agglomération de Marne-la-Vallée / Val Maubuée a répondu favorablement et va porter une initiative autour de la Cité Descartes : "Marne-la-Vallée / Val Maubuée : de la Cité Descartes au cluster Descartes". Il s'agit de présenter la stratégie de développement économique de l'agglomération, stratégie prenant appui sur le potentiel mondial du cluster Descartes et se concrétisant par la création de l'agence Marne-la-Vallée Descartes Développement. Cette agence, pilotée par le SAN, réunit l'ensemble des acteurs du territoire en vue d'intensifier et d'accompagner la dynamique de développement en cours.

**T**oujours sur la Cité Descartes et pour accompagner son ouverture vers l'international, l'agglomération a fortement contribué à la réalisation de la maison internationale des chercheurs étrangers qui va proposer, dès cette rentrée, une offre de logements en court séjour à ces publics pour qui la question du logement est souvent un frein à leur venue en région parisienne.

**A** jouté à notre engagement dans de nombreux projets européens, c'est une agglomération dynamique et ouverte sur le monde que nous construisons.

## [ SCOT ]

# L'avenir du territoire en débat

Le SCOT, schéma de cohérence territoriale, définit, sur les dix à vingt ans à venir, la façon dont les élus du SAN souhaitent aménager le territoire. Habitat, transport, développement économique, protection de l'environnement, toutes ces composantes sont étudiées et s'imbriquent pour établir un projet global et cohérent.

### Une valse à trois temps

En termes de procédure, le SCOT s'établit en trois phases. Une première phase de diagnostic, durant laquelle un bilan du territoire est réalisé sur toutes les thématiques. Puis s'élabore un PADD (Projet d'aménagement et de développement durable) qui définit les grandes orientations stratégiques face aux enjeux définis dans le diagnostic. Enfin vient la troisième phase avec la réalisation du DOG (Document d'orientations générales), ensemble de prescriptions qui traduit en actions concrètes les grandes orientations définies dans le PADD. Débuté en 2009, le SCOT du Val Maubuée en est à sa troisième phase. Des orientations vont être proposées et feront l'objet de débats (réunions publiques, comités syndicaux, ateliers avec les communes et les autres partenaires institutionnels).

### Les grandes orientations envisagées

Les débats s'articuleront autour de plusieurs enjeux :

- Redonner une vraie hiérarchisation à la trame urbaine du Val Maubuée afin d'assurer sa transition, ville polycentrique diffuse vers une armature du territoire plus hiérarchisée, avec des grands pôles et des secteurs plus résidentiels ; plusieurs quartiers centraux structurants, diversifiés et interconnectés.
- Préserver l'environnement et valoriser le patrimoine de la ville nouvelle. La définition des espaces à protéger, leur valorisation, leur interconnexion par la mise en place de corridors écologiques, tout en favorisant le développement des activités de loisirs et de tourisme en adéquation avec la capacité des milieux.
- Dynamiser le développement économique et social. Le cluster Descartes, en pleine évolution, mais aussi les zones d'activités et les centralités de proximités devront être renforcés tout en conservant leurs vocations spécifiques. ●



Pour en savoir plus,  
[www.valmaubuee.fr](http://www.valmaubuee.fr)

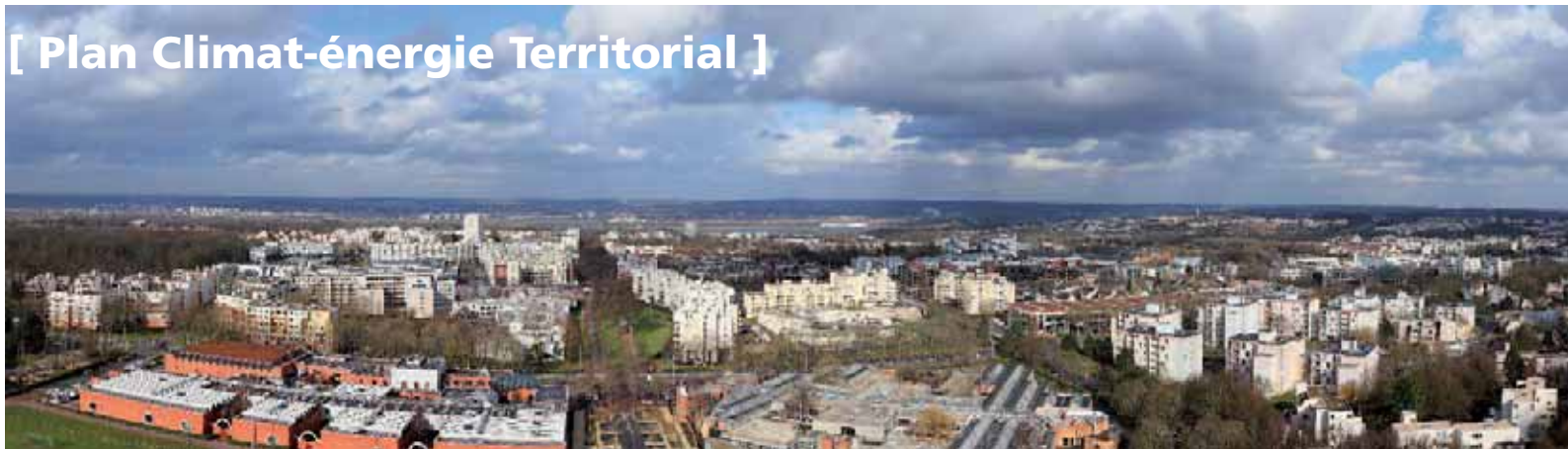
## [ Nouveau rucher ]

# Abeillé pour l'hiver

Le Val Maubuée compte un nouveau rucher. Installé au mois de juin dans le bois de Grâce à Champs-sur-Marne, il accueille cinq ruches, toutes pourvues d'une colonie d'abeilles. Après les deux premiers ruchers mis en place l'an dernier près du biotope de Beaubourg et au parc du Segrais, cette nouvelle installation porte à quinze le nombre de ruches sur le territoire. Souhaitons que leurs pensionnaires s'y épanouissent ! ●



## [ Plan Climat-énergie Territorial ]



# Mesurer pour diminuer

**D**ans le cadre de la loi Grenelle 2, adoptée par le parlement cet été, les intercommunalités de plus de 50 000 habitants sont tenues de réaliser un Plan Climat-énergie Territorial (PCT). Depuis plusieurs mois, le SAN s'y prépare et devrait, dès le mois d'octobre, concrétiser cette démarche. Jusqu'en décembre 2011, études, diagnostics énergétiques et bilans carbone vont alors se succéder pour mesurer l'ampleur des consommations énergétiques et des émissions de gaz à effet de serre, directes et

indirectes, du SAN et de ses activités. L'objectif étant de bien les identifier pour mieux les réduire. Ainsi, ce PCT déclinera un ensemble d'actions à mener pour diminuer l'impact du SAN et de ses activités sur l'environnement. Bien plus qu'un audit "vert", il sera alors un document stratégique de planification qui, à terme, aura vocation à s'étendre, non plus seulement au SAN, mais à l'ensemble du territoire du Val Maubuée et à ses acteurs. ●

## [ Paris Métropole ]

### Le Val Maubuée se présente

**D**epuis l'an dernier, cent dix collectivités d'Île-de-France représentant plus de six millions de franciliens se sont réunies au sein du syndicat "Paris Métropole". Son but ? Créer un espace de dialogue et de construction de projets partagé par les collectivités franciliennes. Le 31 mai dernier, le syndicat, auquel adhère le SAN du Val Maubuée, a lancé un appel à initiatives à ses membres. D'ici la fin de l'année, les collectivités qui le souhaitent peuvent présenter un projet mené sur leur territoire, et dont la portée fait sens à l'échelle métropolitaine. Le SAN a répondu à l'appel et présentera sa démarche d'accompagnement des projets en cours sur la Cité Descartes. Une initiative qui devrait permettre de valoriser une nouvelle fois le territoire et de confirmer le rôle central joué par le SAN dans la constitution et l'animation d'un réseau d'acteurs sur la Cité Descartes. ●

## [ Sinistre ]

### Incendie dans le parking du Lizard

**L**e 27 août dernier, un incendie s'est déclaré dans le parking souterrain du COSOM, cours des Roches, à Noisiel. Aucune victime n'est à déplorer, mais les dégâts matériels sont très importants. Soixante-quatorze véhicules ont été endommagés. Les structures du parking et, dans une moindre mesure, celles du gymnase du COSOM, ont été très fortement endommagées. Le SAN, propriétaire du parking, recherche des solutions provisoires pour assurer le stationnement jusqu'à la remise en fonction du site. ●



## [ Géothermie ]

# Utiliser la chaleur de la Terre

**L**es travaux destinés à alimenter le réseau de chaleur du Val Maubuée par la géothermie débiteront cet hiver sur le site de l'ancienne chaufferie à Lognes. Ils devraient durer un an. La géothermie devrait ainsi être opérationnelle dès 2012.

### Les premiers travaux : déblayer pour forer

Une partie des anciennes installations a été supprimée cet été pour laisser place à la plate-forme de forage des puits. À partir de cette dernière, un pré-forage sera effectué afin d'aménager deux avant-puits, plus larges, et profonds d'environ 100 m. Puis, les opérations de forage proprement dites pourront débiter.

### Un grand derrick

La géothermie fonctionnant en circuit fermé, les opérations consisteront à creuser, à l'aide d'un derrick d'environ 30 m de haut, deux puits de plus de 2 km de long. Le premier puits pompera l'eau du sous-sol pour la ramener en surface. Celle-ci circulera dans un échangeur thermique pour transmettre sa chaleur à l'eau qui circule dans le réseau. Le second puits, lui, réinjectera l'eau sous la terre. Ainsi, les rejets dans l'environnement seront nuls et la pérennité de la ressource assurée.

### Garantir la chaleur du réseau

En surface, les deux puits seront côte à côte. Mais en profondeur, ils seront distants l'un de l'autre de 1600 m. Pourquoi ? Pour garantir la

## CALENDRIER DES TRAVAUX

Quatrième trimestre 2010 :  
Aménagement de la base vie et opérations de pré-forage.

Premier trimestre 2011 :  
Forage des deux puits (24h/24, 7j/7 pendant 3 mois).

Deuxième trimestre 2011 :  
Fin du forage du second puits, évacuation des équipements, et remise en état de la zone.

Troisième trimestre 2011 :  
Construction du bâtiment, pose des échangeurs, réalisation des tuyauteries et raccordement au réseau existant.

Quatrième trimestre 2011 :  
Essais et mise en service.

## LA GÉOTHERMIE, COMMENT ÇA MARCHE ?

Le principe est simple : utiliser le potentiel inépuisable offert par le sous-sol. Plus on s'approche du centre de la Terre, plus la chaleur augmente. Ainsi, tous les 30 m, la température augmente d'environ 1° c. Or, l'Île-de-France est assise sur une énorme nappe d'eau, le "dogger", située à environ 2 000 m sous nos pieds. Cette eau est chaude : environ 70° c. L'objectif de la géothermie est de puiser cette eau chaude et de l'utiliser pour alimenter le réseau de chaleur.

chaleur du réseau. En effet, si les deux puits demeureraient l'un à côté de l'autre jusqu'à leur embouchure, le risque serait que l'eau réinjectée par le second puits sous la terre, refroidie par son passage dans l'échangeur thermique, soit immédiatement repompée par le premier puits. Moins chaude, elle ne pourrait pas réchauffer suffisamment le réseau de chaleur. C'est pourquoi les deux puits, forés l'un à côté de l'autre et parallèlement pendant les trois cent quatre-vingts premiers mètres, seront ensuite forés avec une inclinaison progressive pour s'éloigner l'un de l'autre. ●

Renseignements (aux heures ouvrables)  
Géoval, tél. 01 64 62 55 81  
SAN, tél. 01 60 37 24 40



[ Parc de Noisiel ]

## Recouvrer la vue

Depuis plusieurs années et pour quelques temps encore, les équipes du SAN du Val Maubuée façonnent le parc de Noisiel et nous ouvrent les yeux. L'idée directrice est de créer des vues, retrouver des perspectives et mettre en valeur le parc et son environnement : la Marne et les coteaux de Vaires. Pour ce faire, un travail est mené dès le bois de la Grange. L'allée des Bois, qui le relie au parc de Noisiel, est ainsi progressivement dégagée en son centre pour relier visuellement les deux espaces verts distants d'environ 1 500 mètres. À l'entrée du parc, certains arbres ont été transplantés pour ouvrir l'espace. Et de part et d'autre de la grille d'honneur, le long du mur d'enceinte, les premières rangées d'arbres sont régulièrement taillées pour apporter de la transparence. Autrefois bouchée, la vue s'est également ouverte le long du boulevard Pierre-

Carle. La couronne des arbres a été relevée et piétons, cyclistes et automobilistes voient désormais le parc s'ouvrir à eux. Enfin, aujourd'hui dissimulée derrière une rangée de végétaux, la Marne se révélera bientôt à l'œil du visiteur dès l'entrée du parc, exhibant les eaux vertes de la rivière et, au-delà, les coteaux qui le bordent. Certains arbres seront transplantés, d'autres seront retaillés, tous seront préservés. Une même optique va guider le travail sur la grande prairie et la rivière anglaise qui vont être découvertes et remises en lumière. Plus sporadiquement, au hasard de vos balades sur les chemins du parc, n'hésitez pas à lever la tête et ouvrir grand les yeux. Vous verrez que certains arbres remarquables ont été élagués avec raison et laissent filtrer une lumière tamisée. Ils dessinent ainsi un tableau de paysage, un paysage de tableau. ●

## ► En bref

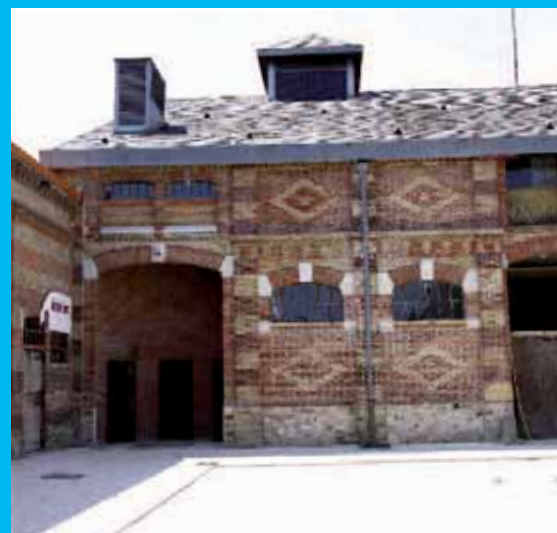
### **CENTRE DE LOISIRS DE CROISSY-BEAUBOURG**

La première pierre du futur centre de loisirs de Croissy-Beaubourg a été posée le 19 septembre dernier. Le bâtiment, certifié HQE (Haute qualité environnementale), devrait être inauguré pour la rentrée 2011. Les travaux prévoient également la construction de 225 m<sup>2</sup> de locaux associatifs.

Coût total : 2 650 000 euros, financés pour moitié par le SAN du Val Maubuée.

### **Ferme du Buisson**

Les anciennes écuries de la Ferme du Buisson, à Noisiel, ont été réaménagées en locaux de stockage cet été. Les chevaux, partis depuis longtemps, ont laissé place à du matériel scénique.



## Au clair de la demi-lune

La demi-lune change de visage. Au mois de novembre, deux rangées de dix-huit chênes couronneront cette zone de 3 800 m<sup>2</sup> qui fait face au parc de Noisiel. Au centre, deux mille lierres et plus de six mille végétaux couvre-sol pareront l'espace de leurs couleurs changeantes en fonction des saisons. Hier noyées sous une forêt d'arbres, les structures en pierre imaginées par Antoine Grumbach lors de la création de la ville nouvelle sont aujourd'hui redécouvertes et seront demain mises en valeur par cette végétation compacte et colorée.



[ Greenov ]

## Rénover durablement

Les 17 et 18 juin dernier, le SAN accueillait les représentants de ses neuf partenaires européens dans le projet Greenov. Après Euroscapes et New Medina, Greenov est, cette année, le troisième projet européen pour lequel le SAN est chef de file. Et sans doute pas le moins ambitieux.

### Développer une filière de la rénovation durable

Le but du projet est de faire émerger, à l'échelle européenne et sur le territoire du Val Maubuée, une filière de la rénovation durable. Encourager l'innovation, structurer des pôles transnationaux, réunir des panels d'experts pour faire avancer la recherche, former et accompagner les entreprises.

### Rénover les cinémas de la Ferme

Et pour appliquer concrètement les principes établis, utiliser les techniques et les matériaux innovants, démontrer leur efficacité et leur pertinence, rien de tel qu'une démonstration grande nature. Dans le cadre du projet, les deux cinémas de la Ferme du Buisson vont ainsi être rénovés selon les principes du développement durable. Une rénovation délicate, car sur un site classé et emblématique. Un beau défi à relever. ●

### Greenov : les clés

Durée du projet : 5 ans (2010-2015)  
Budget total : 7 460 000 euros  
Budget pour le Val Maubuée : 1 400 000 euros dont 50 % de subventions européennes.

### Les partenaires

• SAN de Marne-la-Vallée / Val Maubuée • CCI de Birmingham (Royaume-Uni) • Ville d'Ashford (Royaume-Uni) • Centre des technologies environnementales GUT Etech (Allemagne) • ADEC technopôle (France) • École des ingénieurs de la ville de Paris (France) • Agence de l'énergie de Dublin (Irlande) • Ville de Zoetermeer (Pays-Bas) • Cluster Eco-construction (Belgique) • Agence pour l'Entreprise de Bruxelles – ABE (Belgique)

### Les projets européens : Qu'est-ce que c'est ?

Les projets européens sont des projets réunissant plusieurs acteurs européens (collectivités, universités, administrations,...) prêts à partager leurs compétences autour de thématiques précises. Porteurs d'innovations, ils sont en partie subventionnés par l'Union Européenne. ●

## INTERVIEW



DOMINIQUE TOULAT,  
DIRECTEUR DES CINÉMAS  
DE LA FERME DU BUISSON

### Comment est née votre participation au projet Greenov ?

Depuis quelques temps déjà, avec le SAN, nous réfléchissons à la rénovation des salles de cinéma qui, créées il y a vingt ans, doivent évoluer. Comment rendre le cinéma plus accessible, les salles plus confortables ; comment continuer à organiser des rencontres, des temps forts, dans des espaces qui seraient mieux adaptés, le tout sans nuire ni à la capacité globale, ni à l'identité de l'équipement ? Tout en avançant sur ces questions, le SAN nous a proposé d'inclure la rénovation des cinémas dans le projet Greenov. Et nous en sommes ravis.

### Pourquoi ?

Le projet Greenov est en parfaite cohérence avec le projet global de la Ferme du Buisson. Conserver l'esprit des lieux tout en les améliorant, garder un rapport à l'espace et à son "hier" tout en l'associant à des formes très modernes et des techniques innovantes. Tout ça fait partie de la démarche Greenov et de celle de la Ferme. Par ailleurs, dans notre travail quotidien, dans nos relations avec les artistes, nous sommes soucieux des aspects de préservation de l'environnement et de développement durable. Greenov est une suite logique de notre action. ●

**CITÉ DESCARTES**

# Étudiants à rayonnement international

Chassé-croisé d'étudiants à la Cité Descartes. Pendant que Roula arrive de Syrie et Akli, d'Algérie, Marie-Amélie économise pour partir en Chine et Laurent s'envole pour les États-Unis. À Marne-la-Vallée, un thésard sur deux est étranger. Courts ou longs séjours, conseillés ou imposés, avec le soutien des collectivités, les établissements d'enseignement supérieur ont pour ambition d'assurer à chacun les meilleures conditions de départ et d'arrivée.





## Élargir ses horizons

**D**ans le contexte actuel de mondialisation, il devient de plus en plus important pour les étudiants d'enrichir leur cursus universitaire d'un séjour à l'étranger. Acquérir une langue supplémentaire, s'adapter à des méthodes de travail différentes, cultiver son autonomie. La mobilité est indéniablement un atout sur un CV. Mais bien au-delà, en quittant le cocon familial, souvent pour la première fois, la découverte d'autres modes de vie, d'autres étudiants, constitue une expérience personnelle unique et marquante. La réforme LMD (licence – master – doctorat) a facilité les échanges et la reconnaissance des diplômes à l'échelle européenne, permettant de passer d'un établissement à un autre sans perdre une année d'étude. La récente mise en place des PRES (Pôle de recherche et d'enseignement supérieur), outil de mutualisation entre enseignement et recherche, a réaffirmé la volonté de maintenir les performances fran-

çaises au niveau international. C'est ainsi que les établissements d'enseignement supérieur de la Cité Descartes incitent leurs élèves à poursuivre leur formation hors frontières et attirent chaque année plus d'étudiants et de chercheurs.

### Émulation

Autour de thématiques fortes (mathématique et informatique, ville et environnement, image et numérique, économie et gestion), le travail collaboratif entre établissements (la majorité des laboratoires de recherche sont en multi tutelle) contribue grandement à l'attractivité du site. Depuis plusieurs années, la Cité Descartes est identifiée comme l'un des pôles d'excellence, industriel et scientifique, de l'Île-de-France. Son potentiel est aujourd'hui reconnu par l'État qui la désigne comme pôle majeur du futur



“Grand Paris”. Dans cet élan, la création du “cluster Descartes”, regroupement d'acteurs institutionnels, académiques et économiques sur le thème de la “Ville durable” et l'accueil de nouveaux laboratoires de recherche devraient encore renforcer sa visibilité et son envergure internationales. ●

# Échanges internationaux

**À Marne-la-Vallée, les relations internationales sont placées sous la responsabilité de chaque établissement jusqu'aux niveaux master et ingénieur. À partir du doctorat, et depuis 2007, ces échanges sont harmonisés et gérés par le PRES, pôle de recherche et d'enseignement supérieur "Université Paris-Est".**

## À l'université

"Le développement des relations internationales renforce les missions de l'enseignement supérieur. En plus d'apporter des connaissances approfondies à nos étudiants, il nous appartient de leur ouvrir l'esprit et de développer leur capacité à comprendre le monde" affirme Patricia Pol, vice-présidente au développement international de l'Université de Marne-la-Vallée. Le nombre d'étudiants étrangers accueillis à l'Université de Marne-la-Vallée est passé de quatre-vingts en 2006/2007 à cent vingt-cinq en 2009/2010. Une proportion légèrement inférieure à la moyenne nationale (10 %) mais qui ne cesse de progresser. Les deux tiers des étudiants entrants sont issus des programmes "Erasmus" avec une prédominance d'étudiants en lettres et langues, venant d'Espagne et d'Allemagne. "Par ailleurs, il est encourageant de constater que notre université commence à être approchée spontanément par des partenaires potentiels, beau-

coup d'établissements chinois mais également coréens, comme l'université de Hallym" se réjouit Jacques Désarménien, professeur chargé de mission développement international.

## À l'ESIEE

L'ESIEE, École supérieure d'ingénieurs en électronique et électrotechnique, mène depuis longtemps des programmes d'échanges internationaux. "Sur un cursus de cinq ans, nos futurs ingénieurs ont l'obligation d'effectuer un séjour de trois mois minimum à l'étranger" rapporte Pierre Abeillé, directeur des relations internationales. "Notre ambition est de créer un environnement international au sein même de l'école.

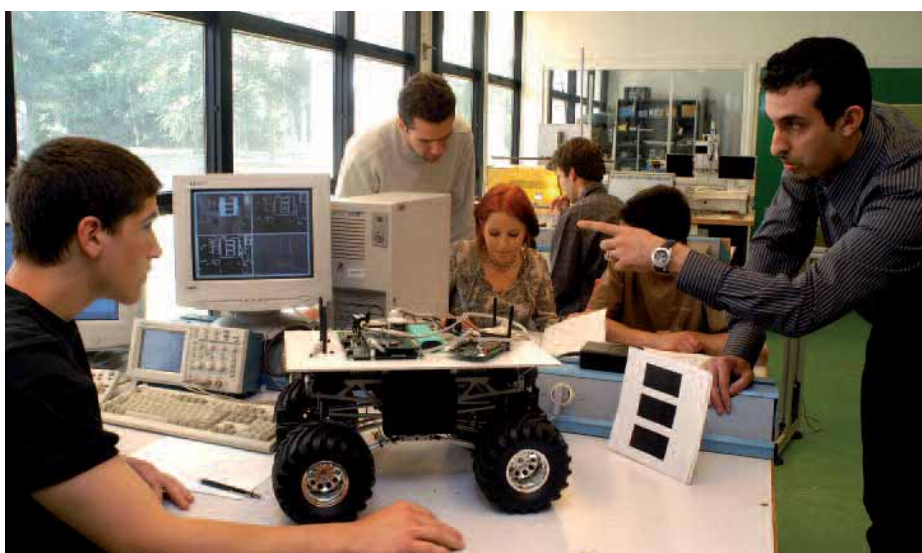
Nous avons mis en place des filières entièrement en anglais (une nouvelle ouvre cette année dans le domaine des télécommunications). La présence des étudiants étrangers dans nos locaux est un plus pour nos étudiants

qui seront amenés à travailler dans des entreprises à dimension internationale. Nous accueillons à ce jour 20 % d'étudiants étrangers (50 % viennent du Maghreb), notre objectif est de passer à 30 %".



## À l'École des Ponts ParisTech

La prestigieuse École des Ponts est fréquentée chaque année par mille trois cents élèves dont plus de 30 % venant de l'étranger (soixante pays différents). L'école a des accords avec une trentaine d'écoles et universités étrangères dont plus de la moitié sur des doubles diplômes. "Nos étudiants ont l'obligation de passer huit semaines continues à l'étranger dans le cadre de leur cursus, mais dans la pratique, ils y passent en moyenne dix mois sur les trois ans que dure leur formation" détaille Pierre Michaux, directeur des relations internationales. "Être ingénieur implique de travailler dans des entreprises qui ont une ouverture à l'international. Sur des spécialisations, nous organisons directement des cours à l'étranger, par exemple en architecture à Milan, sur des plate-formes off-shore en Écosse, sur du génie sismique au Japon." De quoi forger les compétences demandées aux futurs cadres de haut niveau à profils scientifique et technique. ●



## Accueillir des chercheurs étrangers

### PRES Université Paris-Est

Le PRES, pôle de recherche et d'enseignement scientifique "Université Paris-Est", regroupe, depuis 2007, cinq membres fondateurs : l'École des Ponts ParisTech, l'ESIEE (École supérieure d'ingénieurs en électronique et électrotechnique), le LCPC (laboratoire central des Ponts et Chaussées), les universités de Créteil et de Marne-la-Vallée et douze membres associés dont : le CSTB (Centre scientifique et technique du bâtiment), le pôle de compétitivité Advancity, l'École d'architecture de Marne-la-Vallée, l'EIVP (Ecole d'ingénieurs de la Ville de Paris) et l'INA (Institut national de l'audiovisuel).

Ces établissements, publics et privés, ont délégué à "Université Paris-Est" les missions et les moyens de s'occuper des formations doctorales (à partir de bac +5), de coordonner les politiques scientifiques des établissements et d'améliorer leur attractivité et leur lisibilité internationale. Les premiers diplômes de doctorats estampillés "Université Paris-Est" ont été délivrés l'été dernier.

Mille quatre cents chercheurs, soit l'effectif d'un grand lycée, sont inscrits dans l'un des établissements du PRES Université Paris-Est. Un sur deux (la moyenne nationale est d'un sur trois) vient d'un pays étranger.

Proximité de Paris, environnement calme et verdoyant, bâtiments modernes, la Cité Descartes ne manque pas d'atouts pour attirer des chercheurs étrangers. Mais bien plus que cela, l'attractivité

du PRES réside surtout dans la qualité de ses équipes enseignantes. "Nous bénéficions d'une concentration de matière grise sur des thématiques fortes expose Christian Soize, vice-président chargé de la Recherche : "Ville, environnement et son ingénierie" (première d'Europe par le nombre et la diversité de ses acteurs, et qui sera renforcée en 2012 par l'arrivée des laboratoires de recherche du ministère de l'Équipement), "Santé et société" (avec la présence dans le PRES de l'université Paris-Créteil reliée au Centre hospitalier universitaire Henri-Mondor), "Mathématique et informatique" (tous les laboratoires et forces de recherche ont été regroupés sur la partie Est de l'Île-de-France), "Image et numérique" (en lien avec le pôle de compétitivité Cap Digital)". "Dans ces domaines, Paris-Est n'a aucun mal à rivaliser avec les meilleures universités du monde", enchérit Bernard Lapeyre, directeur des formations doctorales, nous avons atteint la première place dans la production de publications scientifiques, au même niveau que les américains. ●



Christian Soize

### Paroles de...

*"Le français est traditionnellement la deuxième langue enseignée en Syrie, après l'anglais. Maîtriser cette langue était pour moi un challenge. Je suis venue ici sur les conseils d'un professeur de l'université de Marne-la-Vallée qui s'était déplacé à l'université d'Alep. Les thésards n'ont pas de cours et doivent travailler par eux-mêmes. Le plus difficile pour moi est de tisser des liens avec les habitants. Heureusement j'ai trouvé un job à la bibliothèque de l'université qui me permet de rencontrer un peu de monde."*

*"Originaire de Kabylie, j'apprécie l'espace et le calme de la Cité Descartes. Le niveau d'étude est meilleur qu'en Algérie. Je travaille dans un laboratoire où il règne une très bonne ambiance, l'entente de l'équipe est excellente, il faut savoir aller au devant des gens, même si ce n'est pas toujours facile."*



Roula, syrienne, doctorante en finances publiques.



Akli, algérien, chercheur en gestion.

### Glossaire

**Doctorant** = à partir de bac + 5, chercheur débutant qui s'engage dans un projet de recherche comprenant la rédaction et la soutenance d'une thèse, en vue d'obtenir un diplôme de "doctorat".

**Chercheur** = doctorant, post-doctorant ou professeur qui se consacre à la recherche au sein d'un laboratoire.

**Thésard** = personne qui prépare une thèse de doctorat.

## Première porte d'entrée à Marne-la-Vallée



Karine Kirn

Le BICI, Bureau international des chercheurs invités, est le service d'accueil commun aux établissements du PRES. Il apporte aux chercheurs étrangers des informations pratiques, un appui dans les démarches administratives (obtention de visa, ouverture de compte en banque, etc.) et une aide à la recherche de logement. Par ailleurs il organise des cours de français et des sorties culturelles. D'origine allemande, Karine Kirn, sa responsable, connaît bien les difficultés que peuvent rencontrer les étudiants étrangers fraîchement débarqués en France : "Intermédiaire avec les administrations, nous sommes parfois aussi le bureau des pleurs... Le problème le plus épineux est celui du logement, en cela l'ouverture de la nouvelle résidence va beaucoup nous aider". Le BICI est subventionné par le SAN à hauteur de 3 500 euros par an. Ses bureaux sont désormais installés au rez-de-chaussée de la résidence pour chercheurs invités (voir ci-dessous).

Tél. 01 64 15 30 48  
[bici@univ-paris-est.fr](mailto:bici@univ-paris-est.fr)  
[www.univ-paris-est.fr/bici](http://www.univ-paris-est.fr/bici)

### Résidence internationale

## Ouverture pour la rentrée universitaire

Initiée par le Polytechnicum de Marne-la-Vallée, avec le soutien du conseil régional, du conseil général et du SAN du Val Maubuée, une résidence destinée à l'hébergement des chercheurs étrangers vient d'ouvrir à la Cité Descartes, à Champs-sur-Marne, au 9, avenue Blaise-Pascal. Avec quatre-vingts-dix-huit appartements (studios et T2), des espaces de service et d'animation, elle constitue une première réponse au besoin de structures d'accueil pour les chercheurs en mobilité. Construite suivant les normes Qualitel "habitat et environnement", elle bénéficie d'un système de récupération d'eau de pluie et de panneaux solaires permettant de fournir 60 % des besoins en eau chaude sanitaire. Elle sera officiellement inaugurée le 16 novembre prochain.



## De la Cité Descartes au cluster Descartes

Deuxième pôle français d'enseignement et de recherche après Paris, la Cité Descartes regroupe les meilleures formations et les plus grands laboratoires liés à la "Ville durable". Autour de cette identité, les différents acteurs, institutionnels, académiques, économiques, sont déjà connectés et vont passer une vitesse supérieure en constituant un "cluster Descartes". Ce projet ambitieux, d'échelle mondiale, doit générer de l'emploi de haut niveau. Dans cette dynamique, le SAN entend apporter une plus-value en matière d'animation de réseau. C'est l'une des raisons qui l'a incité à créer l'agence de développement économique Marne-la-Vallée Descartes Développement dont le PRES Université Paris-Est et le pôle de compétitivité Advancity/Ville et Mobilité durables sont membres.

## INTERVIEW



### Katia Idir

VICE-PRÉSIDENTE DU SAN,  
 CHARGÉE DE L'ENSEIGNEMENT  
 ET DE LA RECHERCHE

#### Quels sont les liens du SAN avec l'enseignement supérieur ?

Le SAN n'a pas pour compétence directe l'enseignement supérieur, toutefois, ses élus ont souhaité, dès les années 1980, accompagner le développement de la Cité Descartes. Il a joué un rôle important dans le rapprochement des établissements présents sur le site. Membre du conseil d'administration de l'université et de la commission territoriale du PRES, il intervient à la fois sur des projets à long terme mais aussi sur des choses très concrètes comme l'édition d'un répertoire des formations ou, récemment, sur la mise en place d'une ligne de bus (n° 100) reliant la Cité Descartes à l'université de Créteil.

#### Comment a-t-il contribué à l'ouverture d'une résidence pour chercheurs étrangers ?

Le SAN a fait l'acquisition du terrain destiné à sa construction avec la participation du conseil général et de la Communauté européenne, dans le cadre du projet européen "Encourage". Il a également garanti l'emprunt sollicité par le maître d'ouvrage (Logirep) auprès la banque Dexia pour un montant de 4 M d'euros.

#### Pourquoi un tel investissement ?

L'économie de demain est une économie de savoirs. Mes prédécesseurs ont eu l'intelligence et la ténacité de parier sur la Cité Descartes et sur sa spécialisation sur la thématique de la ville durable. Aujourd'hui, cette vision-là prend forme, mille cinq cents nouveaux chercheurs arrivent, les laboratoires d'un des plus grands ministères, une quasi ville collaborative dédiée au tertiaire sort de terre. Le projet du cluster Descartes et un nouveau métro devraient compléter le tout. Nous souhaitons favoriser les collaborations internationales en matière de recherche et offrir aux chercheurs de bonnes conditions d'accueil. La force de la Cité Descartes est dans son esprit collaboratif. C'est l'image de marque et l'avenir de notre territoire.

## Université Paris-Est Marne-la-Vallée

### Partir, c'est investir



Étudiants français à l'université normale de Shanghai, à l'heure de la pause

À Marne-la-Vallée, un étudiant sur dix en moyenne poursuit son cursus universitaire à l'étranger. Plus de la moitié dans le cadre du programme d'échanges européens "Erasmus", 35 % dans des programmes internationaux ("Crepuq" au Québec, "Saas" en Écosse, "Micéfa" aux États-Unis, "Codofil" en Louisiane), 10 % dans une vingtaine d'universités partenaires. "Ce n'est pas obligatoire mais fortement conseillé", souligne Jacques Désarménien, chargé de mission au développement international. "Bien sûr cela a un coût mais ce n'est

ni du temps, ni de l'argent perdu. Le retour sur investissement est souvent immédiat et l'enrichissement personnel immense". La destination préférée des étudiants de "Marne"?... L'Espagne ! (Auberge quand tu nous tiens...). Viennent ensuite l'Écosse et le Québec, plus accessibles que l'Angleterre et les États-Unis. "Le bouche à oreille fonctionne bien, s'amuse Jacques Désarménien, bien souvent le témoignage des expériences réussies des uns génère le départ des autres." ●



#### Paroles de...

*"En fin de licence anglais-chinois, je suis partie neuf mois en Chine. Pour financer ce projet qui représentait un budget de 10 000 euros, j'ai reçu une bourse et une aide de mes parents, emprunté à la banque et travaillé comme vendeuse tous les week-ends de l'année qui a précédé mon départ. J'ai appris à aimer ce pays qui est celui d'origine de mon père. Shanghai est une ville pleine d'énergie, j'y ai rencontré beaucoup de gens, français et étrangers. Le marché chinois est en plein essor, il ne faut pas le louper ! Ce voyage a confirmé mon choix professionnel. Je m'inscris cette année en master "Luxe, Innovation et Design". J'ai perçu dès mon retour le gros plus de ce séjour à l'étranger, j'ai mis moins d'une semaine à trouver le job qui me permettra de repartir... en Chine, pour une première expérience professionnelle."*

Marie-Amélie Wang,  
étudiante à l'université Paris-Est Marne-la-Vallée.

#### Aides financières

##### ● Bourse Erasmus

Aide de la commission européenne. trois à douze mois, 150 euros par mois.

##### ● Bourse de mobilité

Aide du ministère de l'Enseignement supérieur réservée aux étudiants boursiers. neuf mois maximum, 400 euros par mois.

##### ● AMIE (Aide à la mobilité internationale des étudiants).

Aide de la Région aux étudiants effectuant un séjour à l'étranger de deux à dix mois (études, stage, recherche). Sous conditions de ressources, 426 euros par mois.

##### ● Mobil'études 77

Aide du Département aux étudiants de moins de 26 ans. Sous conditions de ressources, 650 euros par an.

#### Infos pratiques

Service des relations internationales  
Bâtiment Copernic, salle Fosbury,  
5, bd Descartes à Champs-sur-Marne.  
Tél. 01 60 95 70 18/ 25  
rel.inter@univ-mlv.fr  
[www.europe-education-formation.fr/](http://www.europe-education-formation.fr/)

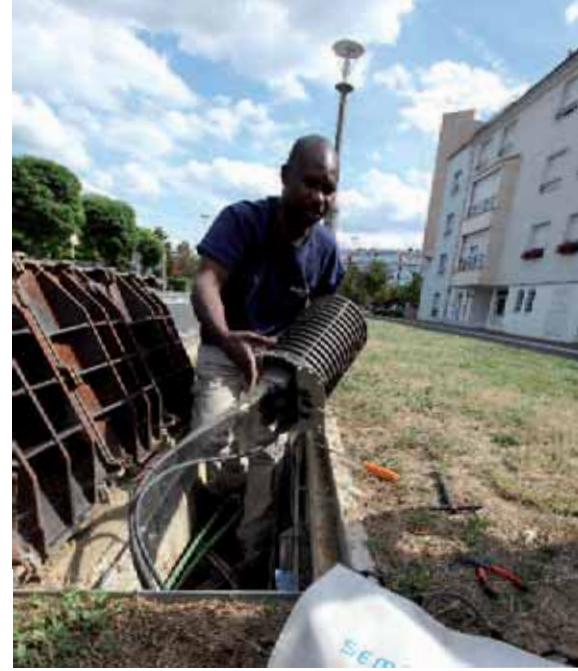
[www.gullivearth.com](http://www.gullivearth.com)  
(guide interactif, en français et en anglais,  
échanges de conseils et partage d'expériences.  
Avec une rubrique "mal du pays"...)

## Territoire numérique

# Le très haut débit pour tous

L'accès au très haut débit devient capital pour les entreprises, les services et les administrations. C'est pourquoi, en complément du maillage assuré par le conseil général de Seine-et-Marne via son délégataire Sem@for77, le SAN finance des travaux pour que l'ensemble des zones d'activités et certains équipements intercommunaux du Val Maubuée soient raccordés aux réseaux de fibre optique. Pour une couverture complète des zones d'activités en 2011, les premiers travaux vont démarrer en octobre 2010 sous la maîtrise d'œuvre de la société SOBEA chargée de la pose de fourreaux (10 km) et de la construction de chambres

techniques de tirage. Fin 2010, les six médiathèques, le conservatoire à rayonnement départemental et la scène nationale de la Ferme du Buisson seront reliés. Une dernière tranche de travaux en 2011 permettra un maillage dans les zones d'activités suivantes : Cité Descartes à Champs-sur-Marne, ZI de Malnoue à Émerainville, ZI de la Mare-Blanche à Noisiel, ZAI de Torcy et à plus long terme ZI de Lamirault à Croissy-Beaubourg. Les travaux sont subventionnés à hauteur de 40% par le conseil général dans le cadre du contrat départemental de développement durable (C3D) qui a été conclu avec le SAN en 2009. ●



### La fibre optique est déjà là !

Le 30 septembre, Sem@for77 a inauguré le raccordement en fibre optique de la zone d'activités Pariest à Croissy-Beaubourg qui est la première au Val Maubuée à devenir une "THD Zone", zone d'activité très haut débit, futur label gouvernemental qui concerne pour l'heure cent trente-cinq zones sur le territoire national.

## En bref

### ► RENDEZ-VOUS ECONOMIQUE

Le SAN invite les chefs d'entreprises du Val Maubuée, le 19 novembre à partir de 11 h, Place des Métiers de Seine-et-Marne à Émerainville, à une manifestation qui sera déclinée en trois temps : analyse de la conjoncture internationale présentée par la Banque de France, baromètre de l'économie locale et information sur les projets économiques du Val Maubuée.

> Renseignements : département du Développement économique du SAN, tél. 01 60 37 23 55, [eco@san-valmaubuee.fr](mailto:eco@san-valmaubuee.fr)

## Conseils et formations

# Auto-entrepreneurs en réseau

Le BASE, Bureau d'accueil et de services aux entreprises, a mis en place un dispositif d'accompagnement ouvert gratuitement aux auto-entrepreneurs du Val Maubuée.

### Formations

Des sessions de formation, sous forme d'ateliers, sont organisées tout au long de l'année. Au choix, elles peuvent être suivies de manière ponctuelle ou sur un cycle entier. Prochains rendez-vous :

- Atelier commercial, le 29 octobre, de 14 h 30 à 16 h 30, le 20 novembre, de 16 h à 18 h, le 13 décembre, de 9 h 30 à 11 h 30.
- Atelier comptabilité, le 8 décembre, de 9 h à 13 h
- Atelier gestion, le 20 octobre et le 15 novembre, de 9 h à 13 h.

### Club

Conseils pratiques, échanges professionnels, une fois par mois, le BASE réunit un club des auto-entrepreneurs.

Prochains rendez-vous :

- le 29 octobre de 12 h à 13 h 30,
- le 30 novembre, de 18 h à 19 h 30,
- le 13 décembre, de 8 h à 9 h 30. ●

> Renseignements :

**BASE**

**Boulevard Salvador-Allende**

**Bât A, le Lizard 2, à Noisiel**

**Tél. 01 60 37 29 33, [base@san-valmaubuee.fr](mailto:base@san-valmaubuee.fr)**

## Haute technologie

# Jour des projets à l'ESIEE

Les juges ont rendu leur verdict : “un système d'irrigation goutte à goutte autonome utilisant l'énergie solaire, une table tactile, une alarme reliée à une application Smartphone, un scanner optique 2D, un jeu vidéo, un système d'aide aux malvoyants, un business networking éthique et l'Intégration d'une application de reconnaissance de CyCab par Webcam dans une application de suivi (commande d'asservissement) de CyCab développée avec le logiciel de CAO système SynDEx” (rien que ça !) ont tous permis à leurs auteurs de remporter un prix lors du jour des projets de l'ESIEE (École d'ingénieurs à la Cité Descartes) qui présente et récompense les projets menés par les étudiants de l'école tout au long de l'année. Plutôt que de braquer les projecteurs sur les vainqueurs, Val Mag a choisi de vous présenter un projet non récompensé. Ni canard boiteux, ni Caliméro, voici le Watch duck! ●



### “Watch duck”, le canard de garde

Depuis le 1<sup>er</sup> janvier 2006 les propriétaires de piscine ont l'obligation de posséder un dispositif de sécurité. Rien ne les empêche d'y allier prix et esthétique. C'est là qu'intervient le petit canard de garde “watch duck”. Cet objet a été présenté le 24 juin dernier par Laurent Goudet, étudiant en master, à l'occasion du “jour des projets” de l'ESIEE (École supérieure d'ingénieurs en électronique et électrotechnique). Sous l'enveloppe d'un jouet flottant paisiblement sur l'eau se cache un trésor de technologie et les mêmes composants que l'iPhone. Si un enfant tombe accidentellement à l'eau, le “canard” envoie des ondes vers une station d'accueil. La station est munie d'un écran digital qui indique alors les dysfonctionnements qui surviennent dans le bassin. Simultanément une alarme retentit pour prévenir du danger. “J'ai donné ce nom à mon alarme en référence au “watch dog” (chien de garde) et en souvenir de mon année d'études passée aux États-Unis”, raconte le jeune inventeur. En quoi cette alarme est-elle préférable à une autre ? C'est la moins chère du marché et la plus économe en énergie : deux piles à faible consommation, un souci en moins pour l'environnement !

Article rédigé par Sarah Mokeddem,  
élève de seconde, stagiaire à la  
rédaction de Val Magazine.

## Aidom expert

# À votre service !

> **Aidom expert**  
13, rue du Bois de la Grange à Lognes  
Tél. : 01 60 17 93 76  
[www.aidomexpert.fr](http://www.aidomexpert.fr)

L'idée de vouloir aider les personnes dans leur quotidien leur trottait depuis longtemps dans la tête. En janvier, Michel Coutarel et son fils Julien se sont lancés en créant Aidom expert, association du réseau de l'ADMR, réseau national du service à domicile. "On ne s'adresse pas qu'aux personnes âgées. On vise tout type de clientèle, notamment les familles", explique Julien, responsable de la structure. "Le gros de notre activité repose sur le ménage, le repassage et les accompagnements dans les tâches de la vie quotidienne", précise le jeune homme de 25 ans.



L'association, qui emploie douze personnes en CDI, regroupe quatre secteurs d'activité : les travaux ménagers, le soutien personnalisé comme le soutien scolaire, le bricolage et le jardinage, et enfin la garde d'enfants. "Nous proposons nos services 7 j/7, 24 h/24. Nos salariés sont des diplômés reconnus ou des gens expérimentés", souligne Michel, président bénévole de l'association. Leur objectif : doubler leurs effectifs d'ici la fin de l'année. ●

## Laser Game Evolution



> **Laser Game Evolution de Lognes**  
5, allée des Palombes  
Tél. : 01 60 37 62 67  
[www.lasergame-evolution.com/idf/lognes/](http://www.lasergame-evolution.com/idf/lognes/)

# Règlements de count

Le plus grand laser game d'Europe a ouvert ses portes le 22 mai dernier à Lognes. Quatre labyrinthes interconnectables, sur une surface totale de 1200 m<sup>2</sup>, y constituent le terrain de jeu d'apprentis tireurs d'élite prêt à en découdre pendant 20 min à coup de pistolets laser. Outre sa superficie, le Laser Game de Lognes possède des caractéristiques particulières, intrinsèques au Laser Game "évolution". La technologie, d'abord, est entièrement laser, contrairement au Laser Game "classique" qui utilise la technologie infrarouge. "On a du coup un jeu très précis, une technologie plus ludique. C'est un peu plus dur de toucher, mais la difficulté fait partie de l'intérêt du jeu" avance Sylvain Houeix, administrateur réseau au groupe LGE. Le

principe de jeu en équipe est lui aussi différent car, au Laser Game Evolution, les inscriptions se font nécessairement par groupe (de six à quarante personnes) qu'on ne mélange pas. "C'est plus convivial, on joue avec qui on veut". Avec des espaces anniversaires à l'entrée, un bar et un espace événementiel à l'étage, le Laser Game Evolution de Lognes se veut un espace de détente et de loisirs. Tout en restant à la pointe de la technologie. Entre deux parties, vous pourrez ainsi disperser vos dernières gouttes de sueur dans le "squasher", une simulation de squash laser quasi inédite en France. ●

## Odimo



> **Brainbox & Company**  
52, rue d'Émerainville  
à Croissy-Beaubourg  
<http://www.myodimo.com/>

# Une console révolutionnaire

Il fallait y penser. Gilles Le Guennec, constatant que sa grand-mère malvoyante se faisait dicter ses mots croisés s'est spontanément interrogé : existe-t-il un appareil interactif permettant à des personnes atteintes de déficience maculaire liée à l'âge de jouer quand elles sont seules ? Réponse : non. Gilles et deux associés, Catherine Wable et Thibault de Vaureix, décident alors de créer une console de jeu basée sur la reconnaissance vocale. "La console a été conçue en collaboration avec des associations de malvoyants pour l'ergonomie de l'appareil", explique Catherine Wable. "Odimo est l'anti-thèse de l'ipad", s'amuse-t-elle. Pour jouer, rien de plus simple : il suffit d'insérer une cartouche dans le boîtier, qui n'a ni manette ni écran, et le tour est joué. Des classiques mots croisés au sudoku en passant par la bataille ou le yam's, toute personne malvoyante peut s'amuser simplement en discutant avec la console. "Plus

besoin de lire ni d'écrire pour faire travailler son cerveau !", ajoute Catherine Wable. À noter qu'Odimo a reçu en juin, lors de l'édition 2010 du salon Autonomic, le prix "Autonomic'innov" dans la catégorie loisirs. Au total, Odimo vise à séduire les 65 000 aveugles et le million de déficients visuels vivant en France. Les premières consoles, commercialisées 320 euros, cartouche comprise, ont été livrées en septembre. ●





## Crazy feet, tissu urbain

► Ils s'appellent Sabrina, Olga, Mélodie, Nabyl, Anoussone, et Jean-François. Aucun n'a plus de 25 ans, mais à eux six, ils totalisent plus d'un demi-siècle de danse. De la salsa à la danse classique en passant par la danse orientale... et la breakdance. Ils ont usé ballerines et baskets sur les pistes du Val Maubuée, parfois dans les salles du CRD (conservatoire à rayonnement départemental) et certains n'ont pas arrêté. Ils connaissent l'univers musical, y évoluent, l'aiment et ont décidé d'y imprimer leurs pattes en créant une ligne de vêtements. "Dans le hip-hop, les danseurs reprennent des vêtements du basket. Il n'y a pas vraiment de tenues spécifiques pour eux" explique Jean-François, par ailleurs membre du collectif noisielien Uniteam. Alors l'idée de les créer a germé, entre amis. Elle a poussé et s'est épanouie. Aujourd'hui la société "Crazy feet" est née. "On a travaillé sur le projet pendant un an avant de signer les statuts, le 1er avril 2010". Depuis, les premiers modèles sont sortis, des T-shirts au graphisme et à la qualité soignée. "Jusqu'en juillet on a mis beaucoup de poids sur la publicité en sponsorisant danseurs et événements. Désormais, l'objectif est de se focaliser sur tous les moyens de distribution... et d'enrichir notre collection." Pas évident lorsque, étudiants ou salariés, tous travaillent en parallèle. Mais ils avancent en marchant, utilisent les savoir-faire et les sensibilités de chacun, déterminés, prêts à apprendre et travailler... d'arrache-pied. ●

[crazyfeet6@yahoo.fr](mailto:crazyfeet6@yahoo.fr)

[www.crazyfeet.fr](http://www.crazyfeet.fr)

## José-Manuel Gonçalves quitte la Ferme



► Il aimait être là où on ne l'attendait pas. Raté ! On se doutait que la direction du 104, centre d'art de la ville de Paris installé en 2009 sur le site des anciennes pompes funèbres du 19<sup>e</sup> arrondissement, était faite pour ce défricheur. Nommé le 9 juin au 104, José-Manuel Gonçalves dirigeait la scène nationale de la Ferme du Buisson, à Noisiel, depuis 1999. Des plus petits recoins de la Ferme aux frontières européennes, avec un certain don pour l'ubiquité, il savait bousculer les idées, ouvrir des portes curieuses aux artistes et au(x) public(s). Merci pour ces onze années d'inventivité. La prochaine saison est encore marquée de son art et de sa manière. Son successeur est attendu en fin d'année. ●

## Au CNSM, Lou y est !

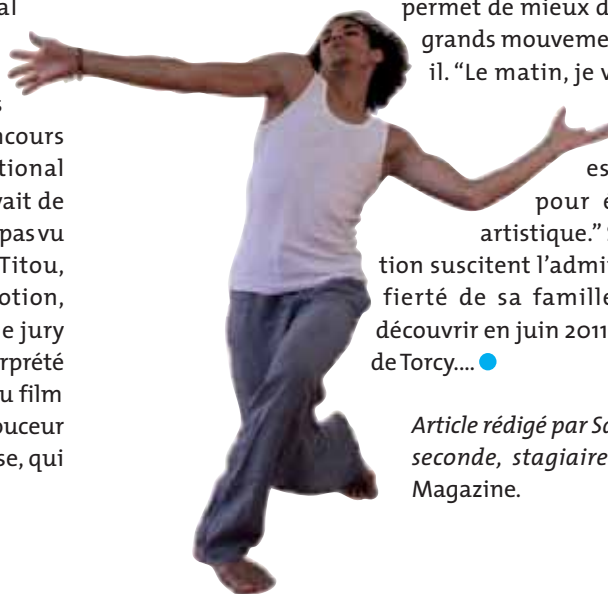


> Du haut de ses 16 ans, Lou Gulli a l'énergie de ceux qui, depuis toujours, savent ce qu'ils "veulent faire plus tard". "Je danse depuis que je marche" glisse-t-elle, déconcertante de naturel. Torcéenne, Lou a librement grandi dans les cours de danse contemporaine de "Titou", sa maman, avant de se confronter aux rigueurs de la technique au conservatoire du Val Maubuée puis au conservatoire à rayonnement régional de Paris. Cet été, à l'issue d'une sélection sur trois jours, la plus jeune des candidates

a décroché la première place du concours d'entrée au CNSM, Conservatoire national supérieur de Paris. "Je savais qu'elle avait de bons appuis, de belles assises, je n'avais pas vu qu'elle avait tant progressé" avoue Titou, quelque peu troublée. Toute en émotion, "Gulli Lou" a unanimement conquis le jury

avec une composition personnelle, un solo de deux minutes interprété sur "Paloma negra", l'une des chansons de la bande originale du film "Frida". Sur ce chant "de femme", la fine Lou exprime autant de douceur que de férocité. Un vocabulaire chorégraphique, étendu, intense, qui assure à notre "colombe noire" la promesse d'un bel envol. ●

## Yassine, pulsions jazz



> "Quand mon corps est en mouvement je ressens une sorte de libération, je peux dévoiler mes émotions sans contraintes". C'est en 1999, lors d'un atelier organisé pour sa classe de CE1 à l'école Georges-Brassens de Torcy, que Yassine El-Barbouchi se découvre une passion pour la danse. Avant la fin de l'année, il demande à être inscrit au cours de danse contemporaine de l'école de musique et de danse Michel-Slobo. Cette solide formation le conduira, en 2007, à réussir le concours d'entrée au conservatoire à rayonnement régional de Paris. Après trois ans de contemporain, il se lance aujourd'hui dans un cursus jazz. "J'ai choisi cette danse aux origines afro-américaines car elle pulse et permet de mieux dévoiler son style par de grands mouvements du corps" raconte-t-il. "Le matin, je vais au lycée et l'après-midi est réservé à ma discipline. Mon rêve est de partir à l'étranger pour étendre mon horizon artistique." Son talent et son ambition suscitent l'admiration de ses amis et la fierté de sa famille. Le public pourra le découvrir en juin 2011 à l'espace Lino-Ventura de Torcy... ●

Article rédigé par Sarah Mokeddem, élève de seconde, stagiaire à la rédaction de Val Magazine.

## Bienvenue à Christel Lefevre

> Armée d'une formation mixte école de commerce/DEA de management des organisations et politiques publiques, d'une solide expérience en tant que directrice de la pépinière d'entreprises innovantes et du pôle de compétitivité du Futuroscope de Poitiers, Christel Lefevre a pris, le 1<sup>er</sup> septembre, la direction de la nouvelle agence économique Marne-la-Vallée Descartes Développement (AMV2D) créée par le SAN. Elle conduira les projets de l'agence qui regroupe cinq membres fondateurs (SAN, EPAMarne, PRES Université Paris-Est, Chambre de commerce et d'industrie 77, Seine-et-Marne Développement) et qui est présidé par Frédéric Roses, vice-président du SAN, chargé du développement économique. ●

AMV2D

23-25, rue Alfred-Nobel, Cité Descartes à Champs-sur-Marne

Tél. 01 64 61 86 94



◀ LYCÉE JEAN-MOULIN/BANQUE DE FRANCE ▶

## Partenariat à long terme

“C’est véritablement un plus pour nous en cette rentrée 2010, du concret” : Marie-Christine Culioli, proviseur du lycée Jean-Moulin de Torcy, a le sourire quand on lui parle de la convention signée avec la Banque de France en avril dernier. Un partenariat d’une durée de trois ans, conclu avec l’Académie de Créteil, portant sur la formation des jeunes de 1<sup>re</sup>, terminale et BTS.

“C’est une valorisation de la filière Sciences Techniques de Gestion (STG). Nos jeunes vont découvrir tout au long de l’année l’institution Banque de France, à Noisiel, pour des journées d’intégration et seront préparés aux oraux pour les examens”, précise le proviseur. Sans oublier que les élèves en 1<sup>re</sup> STG bénéficieront du parrainage d’un collaborateur de la Banque de France pour réussir leur scolarité et leur

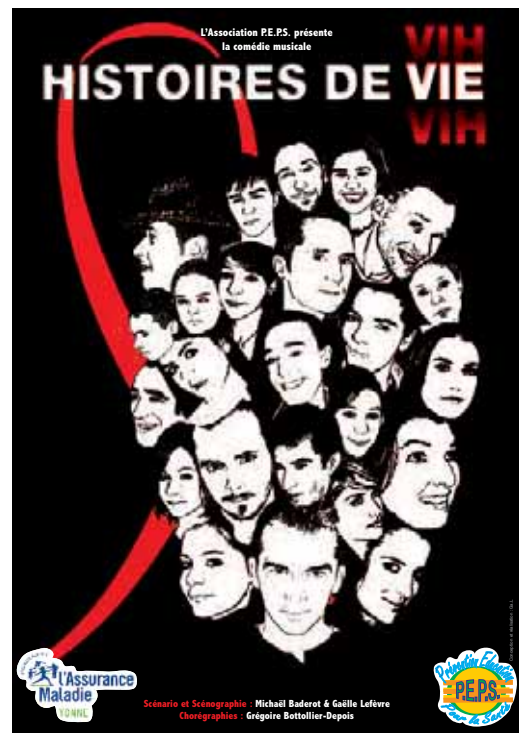
parcours dans l’enseignement supérieur. Les élèves de BTS (bac + 2) auront ainsi accès à des stages dans un service de la Banque de France pour découvrir les métiers qui pourraient leur être offerts. “Nos élèves seront ainsi mieux armés pour affronter le marché de l’emploi” se réjouit M<sup>me</sup> Culioli. ●

◀ PRÉVENTION ▶

## Un spectacle qui a du peps

Peps & Co, association de prévention éducation pour la santé, présente le 13 novembre, à 20 h, à l’auditorium Jean-Cocteau de Noisiel le spectacle “Histoires de vie”. Cette troupe de vingt comédiens alterne chants, danse et théâtre et raconte la vie d’un centre de dépistage du sida. Zest d’émotion et plein d’humour garantis. “Ce spectacle est destiné au grand public avec des messages clairs et cohérents”, juge Patrick Nivolle, co-animateur du groupe santé sida de Turbulences, association noisiélienne organisa-

trice de la soirée. La prévention est justement l’un des maîtres mots de Turbulences, qui, depuis 1995, vise un meilleur accès à l’information sur le sida. “Nous luttons contre toutes formes de préjugés sur la maladie et pour une plus grande solidarité locale avec les personnes séropositives. On fait de l’information en milieu scolaire, dans les MJC ou encore auprès d’autres associations” poursuit-il, ce spectacle haut en couleurs tombe à point nommé pour relancer la prévention et l’information au Val Maubuée.” ●



> Réservation au 06 07 16 60 83  
Turbulences, 9, allée Gaston-Bachelard à Noisiel  
[www.turbulences.org](http://www.turbulences.org)





◀ ALISEP ▶

## En un mot, bravo !

“Je suis fière de ce taux de réussite”. Et il y a de quoi. Avec 100 % des candidats reçus de janvier 2009 à mai 2010, Josette N’Guyen, directrice de l’ALISEP (Association locale d’insertion sociale et professionnelle), affiche un large sourire après les résultats au concours délivrant le diplôme initial de langue française. Au total, vingt-quatre personnes de nationalité étrangère, originaires d’Afrique sub-saharienne, du Vietnam, du Laos, du Cambodge ou d’Amérique latine, ont toutes brillamment réussi l’examen. “Ce diplôme est extrêmement précieux si elles veulent rester sur le territoire et prolonger leur permis de séjour”, explique Josette N’Guyen. Au-delà de ces

excellents résultats, les missions de l’ALISEP sont plus larges. Née en 1982 de la volonté des élus du SAN qui s’inquiétaient du devenir des jeunes quittant le système scolaire sans qualification, la structure a pour but aujourd’hui de favoriser l’insertion sociale et/ou professionnelle des personnes en difficulté face à l’emploi. La durée des formations varie d’une demi-journée (rédaction de CV et lettre de motivation) à plusieurs mois (formations en langue française, élaboration d’un projet d’emploi...). Au total, chaque année, 1 500 à 2 000 personnes fréquentent l’ALISEP. ●

> ALISEP  
3, promenade du Galion à Torcy  
Tél. 01 60 05 08 68

◀ LA RADIO DE L’EMPLOI ▶

## L’Europe s’engage

“C’est une reconnaissance de notre travail”, se félicite Bernadette Laforge, trésorière de Vallée FM. La radio a toujours été fidèle à sa vocation : promouvoir l’éducation, la culture, le développement local et la lutte contre les discriminations. La voilà récompensée par une subvention de 8 000 euros accordée par le Fonds social européen (FSE) pour soutenir “La radio de l’emploi”, un projet expérimental d’insertion socioprofessionnelle. “Notre but est de créer un espace d’information et de rencontres.” Depuis juillet, la radio organise des ateliers avec des demandeurs d’emploi, des entreprises et des professionnels de l’emploi en lien avec la Maison de l’emploi et de la formation (MDEF). L’accent est mis sur l’accueil des bénéficiaires des minima sociaux, des personnes handicapées, des jeunes et des

seniors –une attention est portée à la parité– et également sur la valorisation des compétences. Avec l’appui des animateurs, ils concoctent vingt-quatre émissions de 50 min –une par secteur d’activité– diffusées depuis septembre les mardis et jeudis à 18 h 10, jusqu’à fin décembre, avec notamment des offres d’emploi. “L’objectif est aussi de faire découvrir des secteurs en tension. Les offres n’y sont pas pourvues car les chefs d’entreprises peinent à trouver le bon profil comme dans la restauration ou le bâtiment”, explique Christophe Avellaneda, directeur de la radio. Décrocher un emploi est aussi une question de confiance en soi : “Les ateliers et les émissions sont un bon moyen d’apprendre à s’exprimer devant un micro et ensuite de se présenter face à un employeur avec plus d’assurance”, conclut la trésorière. ●

## ▶ En bref

### ▶ PRIX DE LA CRÉATIVITÉ

Avec de nombreux partenaires, la Maison de l’emploi et de la formation du Nord-Ouest Seine-et-Marne (MDEF), organise un concours pour récompenser des projets de création d’entreprise. cinq prix départementaux (3 000 euros chacun) et deux prix territoriaux (1 500 euros chacun) sont en jeu. Le concours est ouvert jusqu’au 22 octobre. Les dossiers peuvent être téléchargés sur les sites :

[www.mdef-senart.fr/](http://www.mdef-senart.fr/) et

[www.maison-emploi.org](http://www.maison-emploi.org)

Les candidats peuvent se faire aider par le BASE, Bureau d’accueil et de services aux entreprises, à Noisiel, tél. 01 60 37 00 33.

### ▶ NOMINATION

Nommé préfet, administrateur supérieur des îles polynésiennes Wallis et Futuna, Michel Jeanjean a quitté la sous-préfecture de Torcy. Son successeur, Frédéric Mac Kain, 54 ans, a pris ses fonctions le 1<sup>er</sup> septembre. Diplômé de l’ENA, il était depuis 2004 secrétaire général pour les affaires régionales auprès du préfet de la région Aquitaine.



> Vallée FM (98.4)

[www.laradiodelemploi.fr](http://www.laradiodelemploi.fr)



## ▶ MAISON INTERCOMMUNALE DE JUSTICE ET DU DROIT

4, place Gaston-Defferre à Noisiel

> Tél. 01 60 95 16 90

### HEURES D'OUVERTURE AU PUBLIC

Lundi de 9 h 30 à 13 h

Mardi de 9 h à 17 h

Mercredi de 10 h à 13 h et de 14 h à 20 h

Jeudi de 9 h à 17 h

Vendredi de 9 h à 12 h et de 13 h à 17 h

### PERMANENCES

- Avocat : mercredi de 17 h à 20 h.
- Droits des étrangers : les 1<sup>er</sup> et 3<sup>e</sup> lundis de chaque mois.
- Droit du travail : les 1<sup>er</sup> et 3<sup>e</sup> lundis de chaque mois.
- Notaire : les 1<sup>er</sup> et 3<sup>e</sup> mardis du mois de 14 h à 17 h
- Délégué du Médiateur de la République : un jeudi sur deux, de 9 h 30 à 12 h
- Médiation familiale :  
Seraf médiation : 2<sup>e</sup> et 4<sup>e</sup> mardi de 10 h à 12 h, et médiateur familial les mercredis de 18 h à 20 h et les 2<sup>e</sup> et 4<sup>e</sup> jeudis de chaque mois, de 9 h à 12 h.
- Centre d'information sur les droits des femmes et des familles, CIDFF :  
droit du travail, le jeudi de 14 h à 17 h  
droit de la famille, le vendredi de 13 h 30 à 16 h
- Association d'aide aux victimes d'infraction, AVIMEJ : le mercredi de 10 h à 17 h
- Psychologue : le vendredi de 9 h à 13 h
- Association départementale pour l'information sur le logement, ADIL :  
les 1<sup>er</sup> et 3<sup>e</sup> mardis du mois de 14 h à 16 h 30
- Conciliateur : mardi de 9 h à 12 h, les 1<sup>er</sup> et 4<sup>e</sup> mercredis de chaque mois de 14 h 30 à 17 h, les 3<sup>e</sup> et 4<sup>e</sup> jeudis de chaque mois de 14 h à 17 h
- Les 4 as, dossiers de surendettement :  
mardi de 10 h à 13 h et jeudi de 11 h à 14 h.
- Écrivain public : le vendredi de 11 h à 16 h



## ◀ MAISON INTERCOMMUNALE DE JUSTICE ET DU DROIT ▶

# Connaître ses droits

Petits litiges civils du quotidien, médiation, information juridique... Tous ces problèmes du droit courant peuvent trouver leurs solutions dans la Maison intercommunale de justice et du droit (MJD). Le service est confidentiel et gratuit.

“**N**ul n'est censé ignorer la loi.” L'adage est bien connu. Mais est-on vraiment au courant de tous ses droits et devoirs dans une société noyée sous les méandres de l'arsenal juridique ? C'est pour tendre vers cet idéal que la Maison intercommunale de justice et du droit est née au Val Maubuée en 2001. Elle fait aujourd'hui partie des cent trente structures du même type en France. Sa mission : rapprocher justice quotidienne et citoyens. Pour ce faire, la MJD, financée par le SAN, est un lieu d'information qui apporte des réponses concrètes, rapides et efficaces aux questions liées aux droits de la famille, du logement, pénal, des étrangers, du travail, de la consommation, ou aux conflits de voisinage... Plusieurs permanences sont proposées par différents interlocuteurs (associations, avocats, huissiers, notaires...). “Beaucoup de personnes viennent nous voir pour avoir des renseigne-

ments sur les procédures de divorce. Elles sont souvent désespérées et paniquent à l'idée de franchir le pas. Nous sommes là pour les rassurer et leur indiquer le chemin à suivre, en toute neutralité”, rapporte Olivier, ancien avocat qui a travaillé dans plusieurs MJD de la région parisienne. Le droit de la famille et le droit des étrangers sont les deux thèmes les plus sollicités. “J'ai pas mal d'ennuis judiciaires en ce moment. Comme je veux me défendre correctement, je viens me renseigner sur les solutions qui s'offrent à moi”, raconte Jean-Claude à la sortie de la MJD. “Les MJD sont très utiles, insiste Bruno Dalles, procureur de la République à Melun. Le public a accès aux consultations gratuites et confidentielles des associations d'aide aux victimes et, si besoin, à l'appui d'une médiation pénale.” Une chose est sûre : à l'heure de la réforme de la carte judiciaire, avec la suppression de tribunaux d'instance, les MJD sont devenues des relais encore plus indispensables pour l'information des citoyens. ●

## Écrivains publics

Le métier d'écrivain public compte parmi les plus vieux du monde. On le trouvait déjà dans la civilisation égyptienne pharaonique en la personne du scribe. Cette profession, aujourd'hui, a su s'adapter aux besoins des populations et aux nouvelles technologies de l'information.

**P**rendre la plume à la place de ceux qui ne parlent pas français ou maîtrisent mal l'écriture. Depuis des siècles, le métier d'écrivain public, mal connu et que certains croient disparu, n'a guère changé. Un métier aux multiples facettes à travers lequel la langue de Molière est utilisée pour de multiples documents. De la simple lettre aux dossiers médicaux en passant par des CV, lettres de motivation ou des contrats, l'écrivain public est avant tout un confident. "On entre dans l'intimité des gens qui nous racontent leur vie, parfois leur désespoir" confie Suzon Colle, l'un des quatre écrivains bénévoles de la ville de Noisiel. "Dès que je dois remplir des dossiers administratifs ou écrire une lettre, je viens voir un écrivain", avoue Sabri. "J'ai débar-

qué d'Algérie il y a deux ans et je ne parle pas encore bien la langue française. On nous aide beaucoup ici", ajoute le jeune homme, habitué des permanences noisieliennes. Pour Jean-Pierre Jacquin, écrivain public bénévole à Noisiel mais aussi à "Je t'aide à l'écrire", dispositif mis en place par le centre communal d'action sociale de Lognes, ce métier "demande beaucoup d'énergie". À Émerainville, Angéline, perdue face aux difficultés administratives, s'est, elle, totalement reposée sur Gérard Schmitt, écrivain public privé, pour qu'il lui rédige des courriers de demande de logement. Après plusieurs années de galère, elle a enfin obtenu satisfaction. "Il a rédigé des dizaines de lettres. Ensemble, on y a cru jusqu'au bout", insiste-t-elle. ●

### Gérard Schmitt, pour l'amour de l'écriture

**I**ci, tout le monde l'appelle Gérard. Dans ce quartier populaire d'Émerainville, le dynamique sexagénaire est écrivain public depuis 2004. Meticuleusement, il classe les fiches de ses clients dans des casiers accrochés au mur de son minuscule bureau. À ce jour, il a rempli des formulaires, des dossiers, rédigé des lettres pour plus de cinq cent quatre-vingt-trois personnes. "Moi qui aime le contact humain, je suis servi", assure Gérard, qui a eu de multiples vies avant d'exercer ce nouveau métier. Engagé dans la Marine, chef d'entreprise, maquettiste, ou encore comptable, il n'a cessé de changer de



casquette. Mais c'est bien la drogue de l'écriture qui l'a poussé, alors jeune retraité, à endosser ce costume. "L'écrivain public est un scribe. Je rentre dans la peau de mes clients, c'est une sensation extraordinaire", explique-t-il. "On m'a même demandé un jour d'écrire une biographie !", se souvient-il. Un exercice qui lui a donné l'idée de rédiger son autobiographie qu'un grand éditeur a accepté de publier prochainement. ●



### ► OÙ TROUVER UN ÉCRIVAIN PUBLIC ?

#### À Noisiel

Quatre écrivains publics bénévoles reçoivent le public, en période scolaire :

- le lundi, de 15 h 30 à 17 h 45, à l'espace Familles de la Maison de la Jeunesse.
- le mardi, de 9 h à 11 h 45, en mairie annexe
- le vendredi, de 9 h à 11 h et de 14 h à 17 h, en mairie annexe.

> Tél. 01 60 37 73 88

Permanence à la Maison intercommunale de Justice et du Droit, le mardi de 9 h à 13 h, et le vendredi de 10 h à 13 h.

#### À Lognes

"Je t'aide à l'écrire", antenne de la mairie, rue du Suffrage-universel, et Centre Simone-Signoret.

> Tél. 01 60 06 88 88

#### À Champs-sur-Marne

Permanence à la Maison pour tous Victor-Jara.

> Tél. 01 60 05 45 57

#### À Émerainville

Gérard Schmitt, écrivain public privé. 17, allée des mille-et-une-Nuits. (voir portrait ci-contre)

> Tél. 06 15 71 09 79

#### À Torcy

Permanence (sur rendez-vous) de deux écrivains publics, du mardi au vendredi, à la MJC André-Philip, place des Rencontres.

> Tél. 01 60 05 51 63

## > MLV Basket

# Panier garni

Nouvelle saison, nouvelle division, nouvelles ambitions pour le MLV Basket. Au terme d'une saison 2009/2010 éreintante, physiquement et mentalement, les seniors masculins ont gagné le droit de monter en Nationale 2. Bilan et perspectives.

**A**près un début de championnat difficile l'an dernier (deux défaites en trois matchs), le MLV Basket s'est offert, pour clôturer la saison, deux derbys sous haute tension. L'équipe menait alors sa poule, mais son avance sur le second était minime et interdisait tout faux pas. "Il y avait beaucoup de pression, beaucoup d'adrénaline, beaucoup de monde dans les tribunes. On est allé chercher ces deux matchs" avance Mathias Ona-Embo, le coach historique. Le MLV Basket s'est imposé par deux fois et a retrouvé la N2 (quatrième division), trois ans après l'avoir quittée.

### Un club à structurer

"Cette saison, il faudra encore se battre jusqu'au bout et être meilleur individuellement et collectivement" poursuit Mathias. L'objectif ? "Le maintien le plus aisé possible. Il faut se stabiliser en N2 pour attirer de jeunes bons joueurs". L'équipe senior masculine n'est que la partie émergée de l'iceberg. Au-delà de l'équipe première, c'est l'avenir du club qui intéresse Mathias. "Nous sommes sur un territoire qui va devenir de plus en plus attractif. Il y a matière à faire quelque chose ici !". Son rêve ? Que le MLV Basket devienne un club qui compte, et un centre de formation reconnu et efficace, "un peu à l'instar de l'A.J.-Auxerre dans le foot". Pour cela, il doit se structurer. Mathias, arrivé au club il y a douze ans (le BC Lognes à l'époque), artisan de la fusion des clubs de Lognes, Noisiel et Torcy dans le MLV Basket, le sait et s'apprête à s'y atteler. Il pourra s'appuyer sur les collectivités partenaires, toujours présentes, et sur l'équipe dirigeante, qui s'est renouvelée ces dernières années, et qui n'est pas étrangère au succès du club.



### Des équipes performantes

Un club "familial" et qui n'est pas réductible à l'équipe première masculine. Les féminines, aussi, ont leur équipe... et des résultats ! "On a toujours refusé de faire un choix entre équipe féminine et masculine. La saison passée, on s'est maintenu en N3, ce qui n'était pas gagné d'avance ! Les filles se sont beaucoup investies". Et pour elles aussi, le club est ambitieux : "Dans les deux ans à venir, on souhaite créer un pôle féminin. Et d'ici trois-quatre ans, on vise la montée en N2 (quatrième division)". Quant aux équipes de jeunes, "elles se portent bien ! La saison passée, nous avons été élu meilleur club du département par le comité départemental. Cette distinction, on la doit aux jeunes. Ils ont fait une très bonne année". Souhaitons-leur de poursuivre sur leur lancée ! ●

> Renseignements : MLV Basket  
LCR Gérard-Philippe à Lognes  
[www.mlvbasket.com](http://www.mlvbasket.com)



## > Tennis par équipes Championnat de France à Croissy

**L**es vendredi 10 et samedi 11 décembre 2010, la ligue départementale de tennis de Croissy-Beaubourg accueillera la finale du championnat de France de tennis par équipes. Au programme, seize simples et huit doubles pour départager les quatre meilleures équipes masculines et les deux meilleures équipes féminines. L'occasion de croiser quelques-unes des meilleures joueuses et joueurs français sur les courts de Beaubourg... et de leur dire au revoir. Après quatre années de présence répétée sur le Val Maubuée, la finale du championnat déménagera l'an prochain à Lille. ●

> Renseignements :  
Ligue de tennis de Seine-et-Marne  
11, rue des Vieilles-Vignes  
à Croissy-Beaubourg  
Tél. 01 60 05 91 91  
[www.ligue.fft.fr/seine-et-marne](http://www.ligue.fft.fr/seine-et-marne)

## > Kyudo La voie de l'arc



Depuis quinze ans, le kyudo au Val Maubuée trouve sa voie... non loin de la voie ferrée. Dans la salle polyvalente et sportive de La Ferme du Buisson, à Noisiel, de drôles d'archers s'emploient à atteindre une cible... intérieure. Claude Luzet, directeur technique de la fédération de kyudo japonaise, y montre la voie, chaque année, à une trentaine de licenciés. Car le kyudo, bien plus qu'une affaire de tir, est un chemin. Un chemin balisé par un rituel précis qui vise à préparer l'archer à "rentrer" dans son tir, à affiner sa concentration et "à se libérer d'un certain nombre d'émotions". Claude nous l'affirme : "d'un geste juste, d'une posture juste, découle un tir esthétique. L'objectif n'est pas de toucher la cible. Ce qui compte, c'est la manière de faire. Le résultat vient une fois que les choses sont justes".

Et cela peut prendre du temps. Le débutant devra s'armer de patience pour décocher ses premières flèches. Il travaillera d'abord son geste sur un ersatz d'arc, à vide. Puis avec un arc réel, mais sans décocher. Les

premiers tirs se feront plus tard, à bout portant, dans la *makiwara* – la botte de paille d'entraînement. Enfin, peut-être après six mois, il sera autorisé à se présenter sur le pas de tir, à 28m d'une cible de 36 cm, à la recherche, continuelle, du geste parfait. Vincent Payen, 4e dan ANKF, fait du kyudo depuis neuf ans. Une pratique découverte presque par hasard. "Dans ma jeunesse, j'ai fait du foot, du tennis, du hand. Je cherchais un sport plus calme. Je l'ai trouvé dans le kyudo. C'est une approche personnelle qui me plaît. Il n'y a pas de compétition, pas de volonté de gagner. L'important, c'est de progresser à son rythme. Il y a parfois des hauts et des bas, mais il y a toujours la satisfaction d'avancer dans sa pratique". Une pratique où "*rei ni hajimari, rei ni owaru*". Tout commence par un salut, tout finit par un salut. ●

> Renseignements : Claude Luzet  
tél. 01 60 05 11 72  
[akvm.free.fr](http://akvm.free.fr)

## > Torcy Canoé Kayak Des athlètes au sommet



Ganny Dinally

© Eric Morency



Célia Jodar

© Pierre Mathé-ckm



Sophie Cart

Sophie Cart, Célia Jodar et Ganny Dinally, trois athlètes du TCK, ont participé cet été aux épreuves mondiales de kayak ! Sophie a représenté la France à la coupe du monde de course en ligne, tandis que Célia et Ganny représentaient respectivement le Maroc et l'île Maurice lors des championnats du monde de descente. Si aucun n'a pu grimper sur le podium, tous ont hissé haut les couleurs du TCK. Un grand bravo à tous les trois !

> Renseignements : TCK  
route de Noisiel à Torcy  
tél. 01 60 17 43 60

## > MOTS-BUÉE

# Maubuée en festi..val

Soufflés, pesés, composés, pour rire ou pour pleurer, d'amour et d'esprit, traîtres, justes, croisés ou fléchés, sur le bout de la langue. En un comme en cent, octobre vous convie cette année à jouer avec les mots.

**E**nsemble, le SAN et les communes du Val Maubuée ont imaginé un festival théâtral pour " mieux rassembler, mieux partager, mieux se connaître et se parler ". Du 20 au 24 octobre, amateurs et professionnels viendront échanger des mots à l'intérieur et à l'extérieur des salles de spectacle du territoire. Au programme de cette première édition de " MOTS-BUÉE " : du slam, de la poésie, des marionnettes, du théâtre, des contes et de la danse (le corps aussi a son langage...). " Les mots, au sens large, font circuler les gens et les idées, expose Annie Denis, vice-présidente du SAN chargée des affaires culturelles. Notre ambition est d'offrir à tous les publics la possibilité de déambuler entre les différents quartiers et les nombreux espaces culturels du Val Maubuée. Nous avons eu beaucoup de plaisir à travailler avec les acteurs culturels des six communes, chacun a fait part de ses envies, il en résulte une programmation collective que, dans un esprit festif, nous avons hâte de dévoiler."

### A l'affiche

Se lancent dans l'aventure de MOTS-BUÉE, des compagnies "du coin" (Club des Poètes, Cie du 7 au soir, Cie du Loup, Cie Rue de la Lune, La Madone des sleepings, Médiéva et Mots-en-scène), des artistes venus de toute la France et d'ailleurs. Ayant palabré tout l'été au sein des MJC, des habitants auront aussi leur mot à dire (restitutions d'ateliers sous forme de balade à vélo, film, recueil d'histoires, tout au long du festival). En partenariat avec le Centre des monuments nationaux, le festival s'ouvrira officiellement par une "Causerie sur le Lemming", le 20 octobre à 20 heures, à l'orangerie du château de Champs-sur-Marne. ●

Joint à ce numéro de Val Magazine, le programme détaillé du festival est également en ligne sur [www.valmaubuee.fr](http://www.valmaubuee.fr). les réservations sont d'ores et déjà ouvertes.



> Renseignements et réservations : SAN du Val Maubuée  
tél. 01 60 37 23 65, du lundi au vendredi, de 10 h à 12 h et de 14 h à 17 h. [www.valmaubuee.fr/festival](http://www.valmaubuee.fr/festival)  
Retrait des billets : mairies de Croissy-Beaubourg, Lognes, Noisiel et Torcy, Espace Saint-Exupéry à Émerainville.



### A QUEL PRIX ?

17 spectacles sont proposés sur les cinq jours du festival. Seulement cinq d'entre eux sont payants. Billets à l'unité : 5 euros. "Carte festival" donnant accès à tous les spectacles payants, sur réservation : 15 euros.



## > Ferme du Buisson

# Instants d'images

“Un temps pour l'image en mouvement, un temps pour que l'image rencontre l'art vivant, un temps pour créer et se mélanger”. “Temps d'images”, le festival inventé par la chaîne Arte et la Ferme du Buisson présente sa 9<sup>e</sup> édition, à Noisiel, du 8 au 17 octobre. Parmi les temps forts du festival, vous pourrez butiner le spectacle de théâtre-cinéma “L'homme qui donnait à boire aux papillons”, devenir accros à la web-série “Addicts” (mise en ligne

sur [www.arte.tv](http://www.arte.tv)), vous abreuver du concert du bluesman portugais “The legendary Tiger Man”. Notez que le 16 octobre, Mathieu Amalric (prix de la mise en scène à Cannes pour le film “Tournée”) et la troupe du Cabaret New Burlesque investiront la Ferme pour un show joyeusement incorrect. ●

> Renseignements : [www.lafermedubuisson.com](http://www.lafermedubuisson.com) ou [www.tempsdimages.eu](http://www.tempsdimages.eu)

## > Vidéothèque

# Tournée de films documentaires

La médiathèque de l'Arche Guédon participe depuis quatre ans au “Mois du film documentaire”. Elle vous invitera, tous les samedis de novembre, à voyager autour du monde. Départs à 16 h. Enregistrement salle Zéralda. Allers-retours offerts, sur réservation.

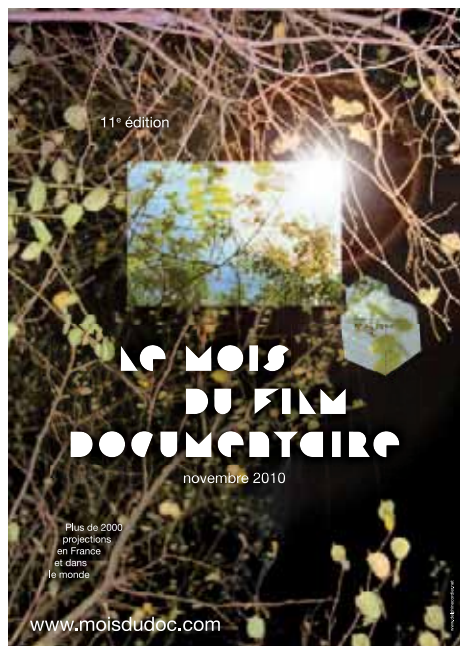
**Samedi 6**  
Afghanistan, *retour d'un géographe*  
de Rosa Olmos  
(France, 2005)  
Débat en présence de Claude Collin-Delavaud, géographe cinéaste et de Rosa Olmos, réalisatrice.  
(sous réserve)

**Samedi 13**  
*Citizen manouche*  
de Thomas Chansou  
(France, 2007)  
Débat en présence du réalisateur.

**Samedi 20**  
*La leçon sibérienne*  
de Wojciech Staron  
(Film polonais en VO, sous-titré en français, 1998)

**Samedi 27**  
*Une roulotte pour la paix*  
d'Aude Weisberger  
(France, 2005)  
Débat en présence de la réalisatrice.

> Renseignements :  
Médiathèque de l'Arche Guédon, à Torcy  
Tél. 01 60 37 78 78  
[www.valmaubuee.fr](http://www.valmaubuee.fr)



## > En bref

### Marathon photo

Avis aux photographes amateurs munis de bonnes chaussures. En amorce des 15<sup>e</sup> Rencontres photographiques de Noisiel, qui se dérouleront du 8 au 30 novembre, le service culturel de la ville organise un “Marathon photo” les samedis 2 et 9 octobre. Le principe est simple : six thèmes, dévoilés un par un, à traiter en six heures suivant un itinéraire donné.

> Inscriptions et renseignements : tél. 01 60 37 73 72

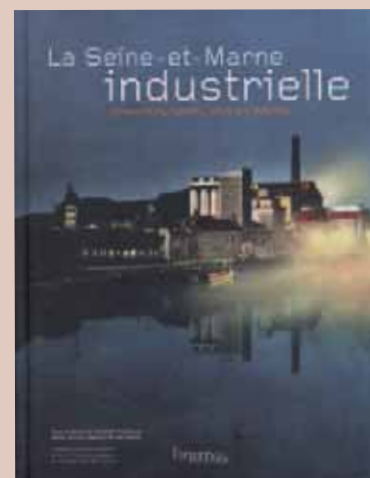
### Reprise en chœur

Vous ne savez pas lire la musique mais vous avez déjà eu une expérience chorale, vous n'en avez pas mais vous avez “une bonne oreille”, vous connaissez la musique, aimez le répertoire classique mais n'avez jamais chanté en chœur. Bref, vous avez très envie de chanter à plusieurs. La chorale du Val Maubuee vous offre un bilan de tessiture et vous propose de rejoindre ses rangs. Répétitions en tutti, le lundi de 20 h 30 à 22 h 30, salle de la Malvoisine, place Charles-Cros à Lognes. Répétitions par pupitres une fois par mois.

> Renseignements : Cyril Arnault Chatellier, chef de chœur, tél. 06 72 76 31 68, [cyrilchaar@wanadoo.fr](mailto:cyrilchaar@wanadoo.fr)

### Beau livre

Le conseil général de Seine-et-Marne a souhaité mettre en valeur le patrimoine industriel du département à travers un livre. De la chocolaterie Menier à Noisiel aux céramiques Villeroy et Boch à la Ferté-Gaucher, l'ouvrage recense une soixantaine d'entreprises remarquables qui font l'objet de fiches thématiques et détaillées.



> La Seine-et-Marne industrielle  
Éditions Lieux Dits  
336 pages, 30 euros

## > HongFei Cultures

# Éditeurs en plein essor

Dans un élégant appartement de l'allée Xavier-Bichat, à Champs-sur-Marne, niche une jeune maison d'édition : HongFei Cultures.



“Un univers chinois pour enfants... et tous ceux qui ont été un enfant”

Associez un enseignant-chercheur en droit champenois (Loïc) et un architecte taiwanais traducteur de Baudelaire (Chun), laissez les esprits voyageurs opérer entre les deux cultures, observez. Depuis 2007, les amateurs de beaux livres assistent à l'éclosion de “HongFei” (“grand oiseau en vol” en chinois), une maison d'édition qui renouvelle les horizons de la littérature jeunesse.

### Rencontres singulières

Sur une triple thématique : l'intérêt pour l'inconnu, le voyage (fut-il imaginaire) et la relation à l'autre, Chun-Liang Yeh et Loïc Jacob orchestrent la rencontre d'auteurs chinois, classiques ou contemporains, avec l'univers d'illustrateurs français. “Nous souhaitons porter de beaux textes, pas simplement de belles histoires, énoncent-ils, des textes qui révèlent des

choses sur les Chinois, en sortant des clichés et des idées reçues. Nos livres ne parlent pas des enfants mais aux enfants, à leur imaginaire”.

### Bonnes impressions

Récits sensibles, contes minuscules, fables amusantes, loin des “sagesses niaiseuses”, les albums publiés par HongFei ont très vite trouvé leur place dans les salons du livre et dans un réseau de mille deux cents librairies. “Nous avons deux saisons de production, rapporte Loïc, au printemps et à l'automne. Nous sortons environ sept livres par an et apprenons de chaque production.” Soignés et raffinés, sachez que ces livres-là font aussi le bonheur des... adultes. ●

> [www.hongfei-cultures.com](http://www.hongfei-cultures.com)

> <http://blog-de-hongfei-cultures.hautetfort.com/> (blog d'éditeur)

> <http://pavillondulacdelouest.hautetfort.com/> (blog d'actualité)

### COLLECTIONS

**CŒUR VAILLANT** Contes inspirés de classiques chinois très anciens. Dès 3 ans. Quatre titres.

**BELLE ÎLE FORMOSA** Textes d'auteurs contemporains chinois de Taiwan. 6-9 ans. Six titres.

**CARACTÈRES CHINOIS** Textes de la littérature classique chinoise mettant en scène des caractères ardents animés par la passion. 8-12 ans. Trois titres.

**EN QUATRE MOTS** Fables de Chine 7-10 ans. Un titre + Un à paraître en octobre 2010 : **MAIS OÙ EST DONC LE LAPIN ?**

**PRODIGES** Nouvelle collection à naître en octobre 2010. Histoires librement inspirées d'anecdotes anciennes permettant de découvrir les arts et inventions de Chine. premier titre à paraître : **LES DEUX PAYSAGES DE L'EMPEREUR**.

HongFei Cultures publie également des livres hors collection, projets personnels d'auteurs-illustrateurs dont les thématiques rejoignent celles de la maison d'édition. Quatre titres.

### RENDEZ-VOUS

Symbole de prestige, d'énergie et de prospérité, l'année 2010 est placée sous le signe du Tigre selon le calendrier chinois. Ce sera le thème d'une exposition proposée par HongFei à la médiathèque du Segrais, à Lognes, du 23 novembre au 18 décembre.

Ventes et signatures le 26 novembre. Les éditions HongFei seront présentes au salon de la littérature de jeunesse de Montreuil, du 1<sup>er</sup> au 6 décembre.





## > Architecture seventies Tour de passage

Emblématique du Val Maubuée, la “tour des jeunes mariés”

à Noisiel a d’abord été verte.

Elle ne devait héberger que de manière transitoire de jeunes couples de nouveaux arrivants.

**B**âtie en 1975, l’ex “tour verte” de Noisiel reste un signal de la ville nouvelle. Avec ses quinze étages et cent vingt logements HLM, elle est la sœur jumelle de la “tour bleue” érigée peu auparavant à Cergy-Pontoise, sur le même modèle aux formes arrondies. “Nous en avions fait une troisième à Villetaneuse” se rappelle Martine Deslandes, l’architecte qui, avec son mari, a conçu ce modèle. Au début des années 1970, les Deslandes reçoivent une commande du directeur de l’OCIL\*, Alexis Vibert-Guigue. L’homme, féru d’innovation architecturale, est convaincu que le logement social collectif en Île-de-France peut avoir plus d’allure que des barres de béton. L’étude commandée à Martine et Philippe Deslandes est néanmoins bien spéciale : il faut concevoir de petits appartements, destinés à accueillir

pendant quelques mois en région parisienne de jeunes cadres en formation. “M. Vibert voulait quelque chose qui sorte de l’ordinaire”. Ainsi voit le jour un modèle de tour aux façades chantournées (avec des lignes arrondies), et, à chaque étage, huit appartements aux espaces intérieurs tout en courbes. Martine Deslandes récuse les critiques, parfois faites à présent aux architectes, de n’avoir pas assez pensé aux futurs habitants et à leurs meubles : “Il n’était pas prévu que des gens s’y installent de manière durable. Même l’appellation “tour des jeunes mariés” est venue après.”

### Un cadre de vie agréable

Mamadou Cissé, lui, est célibataire... et vit là depuis treize ans. Son ameublement et sa déco en témoignent : il s’est plutôt bien adapté aux formes insolites de son deux pièces. “L’im-

meuble est bien entretenu, se félicite-t-il. On a de la lumière, une jolie vue... La seule chose qui m’ennuie, c’est qu’il faille passer dans la chambre pour aller aux toilettes. C’est quand même gênant quand je reçois et que j’héberge quelqu’un.” Il suffit de bavarder un peu avec les habitants de la tour pour s’apercevoir que Mamadou n’est pas le seul à vivre là depuis longtemps. L’une de ses voisines annonce dix-sept ans d’occupation de son logement, et s’en dit satisfaite.

Finalement, c’est à l’École nationale du Trésor public de Noisiel que revient, depuis 1978, le seul usage strictement conforme au concept originel de la tour. Elle y dispose de seize F2, destinés aux inspecteurs stagiaires du Trésor public pour la durée de leur scolarité, soit un petit peu moins d’un an... ●

\*Office central interprofessionnel du logement, collecteur du 1<sup>er</sup> logement.



### NOUVEAUX TRAVAUX EN VUE

À l’orée des années 2000, la première réhabilitation de “la tour des jeunes mariés” Habitation (une ESH : entreprise sociale pour l’habitat, ex-société d’HLM), la tour va faire l’objet d’une nouvelle vague de travaux. L’opération majeure consistera, dans le sillage du Grenelle de l’Environnement, à l’habiller d’une isolation thermique par l’extérieur (ITE) afin de réduire sa consommation d’énergie.

Ces travaux devraient être bouclés avant fin 2012.



## GROUPE DES ÉLUS SOCIALISTES ET RÉPUBLICAINS

### Il faut de l'ambition et des moyens pour l'Éducation nationale

Alors que plus de 8 000 jeunes ont repris le chemin des collèges et lycées du Val Maubuée, les effets nocifs des mesures gouvernementales se font jour au détriment des élèves, des familles et des enseignants : nouvelles suppressions de postes, suppression de la formation pratique des enseignants, abandon de la carte scolaire et réforme du lycée non maîtrisée.

Depuis 2008, à l'échelle nationale, ce sont 40 000 postes qui ont été supprimés. La droite s'attaque aux missions essentielles de l'École avec détermination privant les équipes éducatives des moyens de faire réussir tous les élèves et de lutter efficacement contre l'échec scolaire.

La rentrée 2010 est notamment marquée par l'arrivée dans les salles de classe de nouveaux professeurs affectés à plein temps sans aucune formation pratique. Sur le Val Maubuée, cela représente seize professeurs (neuf cent à l'échelle de l'académie de Créteil). Si les formations délivrées par les IUFM étaient parfois incomplètes ou imparfaites, était-ce la meilleure solution de tout supprimer ? Une politique qui détruit au lieu de réparer ce qui ne fonctionne pas bien

est-elle une politique qui permettra aux jeunes de recevoir une formation de meilleure qualité ? Nous ne le pensons pas.

Si des efforts sont faits pour l'enseignement supérieur, l'éducation nationale a besoin elle aussi de réformes ambitieuses et non de réformes élaborées selon une logique uniquement comptable amenant désorganisation et carences qui favorisent l'expansion d'un enseignement privé par nature inégalitaire.

Les élus socialistes du Val Maubuée sont aux côtés des enseignants, des élèves et de leurs parents pour défendre le service public d'éducation et continueront à défendre l'ambition pour les jeunes.

PAUL MIGUEL, PRÉSIDENT DU GROUPE SOCIALISTE ET RÉPUBLICAIN ET PHILIPPE AUMARD, NADIA BEAUMEL, ESSIA BEN HASSINE, HONORÉ BRUN, SOPHIE CERQUEIRA, CHRISTIAN CHAPRON, ANNIE DENIS, VINCENT EBLÉ, GÉRARD EUDE, OLIVIER FAURE, MONIQUE HOUSSOU, KATIA IDIR, FRANÇOIS KALFON, LUCIE KAZARIAN, RENÉ LACOMBE, CORINNE LEHMANN, GUILLAUME LE LAY-FELZINE, CHARLES LHEZ, LIONEL MARTINEZ, AGNÈS NTEP, JEAN-FRANÇOIS PIOTROWSKI, EDUARDO RIHAN CYPEL, MICHEL RICART, FRÉDÉRIC ROSES, SITHAL TIENG, ALAIN TINOT, DANIEL VACHEZ, MICHEL VERMOT, NICOLE VERTENEUILLE, ANDRÉ YUSTE

## GROUPE DES ÉLUS COMMUNISTES

### Réforme territoriale : ce n'est pas fini

Début juillet, le Sénat a adopté le projet du Gouvernement, avec des modifications importantes :

-Le maintien de la clause de compétences générales à toutes les collectivités-Communes, Départements et Régions - en refusant de renvoyer la répartition des compétences entre ces niveaux à une loi future.

-En n'adoptant pas le mode de scrutin inégalitaire des futurs conseillers territoriaux.

Les bouleversements de la "réforme des collectivités territoriales" ne sont donc pas tous connus.

La taxe professionnelle est supprimée, rompant le lien entre entreprise et territoire, et amputant fortement l'évolution des ressources et l'autonomie budgétaire de nos collectivités. Pourront-elles continuer et améliorer leurs solidarités et leurs services publics de proximité? Avec quels moyens? Le gel des redistributions de l'État? La réforme annoncée des valeurs locatives pour 2014?

La loi sur le Grand Paris est votée. Le secrétaire d'état qui l'a élaborée est parti. La mise en œuvre incombe au ministère de l'Espace rural !

A. Santini, expert du bétonnage de sa ville, Issy-les-Moulineaux, est nommé à la tête de la société du Grand Paris. Le Val Maubuée, et singulièrement Champs-sur-

Marne, est l'un des dix pôles prioritaires-"cluster"-de ce projet, une des futures gares du RER automatique...

Autant d'incertitudes encore lourdes qui nous empêchent d'aborder sereinement et de prioriser la transformation de notre intercommunalité vers un "nouveau contrat entre nos six communes".

Affinons ensemble, et avec vous, le projet d'avenir de notre territoire.

La Cité Descartes! Mais aussi quelles densités accepter pour conjuguer réponse aux besoins d'emploi, de logement et préservation de notre cadre de vie.

Oui au RER automatique pour améliorer nos transports, mais aussi à un maillage plus fin répondant à nos déplacements quotidiens, et à un transport en commun en site-propre sur l'A4

Accueillir du logement social ou étudiant ? Travaillons-y avec nos voisins qui sont en dessous des 20 % de la loi SRU, pour un aménagement plus harmonieux.

Bref : de grands chantiers sont encore devant nous.

Les élus communistes sont à vos côtés pour ces objectifs.

LES 10 ÉLUS COMMUNISTES À VOS CÔTÉS :

M. TALLET, M. HURTADO, D. KLEIN-POUCHOL, D. STERN, M. BOUGLOUAN, D. GUILLAUME, A. KAREB, C. DARSEL, D. BRUNEL, E. HART

## GROUPE DES ÉLUS VERTS

### Texte non parvenu

## GROUPE D'OPPOSITION

Pour la première fois, nous avons décidé de laisser la parole à une émerainvilloise qui a laissé un message sur le forum "mairie-emerainville.fr" et dont les propos nous ont interpellés par leur bon sens :

Pour quelle raison le SAN refuse-t-il une place aux représentants de notre ville au syndicat de l'eau et à l'EPAMARNE notamment ?

Et bien nous avons la réponse dans Le Parisien qui affirme que les commissaires aux comptes de l'EPA trouvent "les informations transmises aux élus composant le conseil d'administration, totalement insuffisantes"

Pourtant les représentants du SAN qui siègent au conseil d'administration de l'établissement public ont donné quitus global à la direction. Comment ont-ils pu faire ?

Le Conseil d'Administration de l'EPAMARNE présidé par le Maire de TORCY n'est-il qu'une vulgaire chambre d'enregistrement ?

Le refus de la présence des élus émerainvillois n'est-il pas motivé par le souci de cacher cette "inactivité" ?

Ce défaut de contrôle réel n'explique-t-il pas les problèmes que nous a apporté cette urbanisation non contrôlée (l'insécurité, notamment) ?

Dans le même ordre d'idée, nos élus communaux n'ont pas le droit de siéger au syndicat des eaux. Or, là aussi, les renseignements fournis par le concessionnaire sont invérifiables et donc inexploitable.

A notre connaissance, (à part les élus d'Emerainville qui ont demandé à plusieurs reprises une expertise), personne de l'intercommunalité ne s'est ému de ce manque d'information.

Et pourtant, l'eau qui nous est fournie est lune des plus chère de la région parisienne.

Tout cela ne justifie-t-il pas le refus d'accepter les élus d'Emerainville dans toutes les instances concernant l'eau ?

## SERVICES UTILES

AIDES 77

**01 60 06 05 05**

BASE Bureau d'accueil et de services aux entreprises

**01 60 37 03 11**

BIJ Bureau d'information jeunesse

**01 60 37 29 70**

CAISSE D'ALLOCATIONS FAMILIALES

**01 64 72 47 00**

CENTRE DES IMPÔTS

**01 60 37 70 00**

CIO Centre d'information et d'orientation

**01 64 68 24 81**

CLUB DE PRÉVENTION DU VAL MAUBUÉE

**01 64 62 21 59**

CONSERVATOIRE DU VAL MAUBUÉE à rayonnement

départemental, musique, danse, art dramatique

**01 60 05 76 35**

HÔPITAL

DE LAGNY-SUR-MARNE

**01 64 30 70 70**

MAIRIES DU VAL MAUBUÉE

Champs-sur-Marne **01 64 73 48 48**

Croissy-Beaubourg **01 64 62 78 78**

Émerainville **01 60 05 40 00**

Lognes **01 60 06 88 88**

Noisiel **01 60 37 73 73**

Torcy **01 60 37 37 37**

MAISON INTERCOMMUNALE DE JUSTICE ET DU DROIT

**01 60 95 16 90**

MISSION D'ÉDUCATION PERMANENTE

**01 60 05 66 63**

MISSION LOCALE POUR L'EMPLOI

**01 60 06 60 47**

PHARE (Hébergement)

**01 60 05 09 93**

PISCINE DE L'ARCHE GUÉDON

(Torcy) **01 60 37 24 84**

PISCINE D'ÉMERY

(Émerainville) **01 60 05 23 07**

PÔLE EMPLOI

**01 60 06 80 80**

RELAIS JEUNES

**01 64 80 91 95**

RÉSEAU DES MÉDIATHÈQUES

DU VAL MAUBUÉE

**01 60 37 78 78**

SOUS-PRÉFECTURE DE TORCY

**01 60 95 59 77**

UNITÉ D'ACTION SOCIALE

**01 69 67 44 00**

## ▶ ALLEZ ! OUST !

Les déchetteries de Noisiel et de Croissy-Beaubourg, gérées par le SIETREM, Syndicat mixte d'enlèvement et de traitement des résidus ménagers, sont ouvertes gratuitement aux habitants du Val Maubuée. Du 1<sup>er</sup> octobre au 31 mars, les jours et horaires d'ouverture sont les suivants :

### à Croissy-Beaubourg

Rue des Vieilles-Vignes, ZI de Pariest.

Lundi et mercredi, de 9 h à 13 h 30

Mardi, jeudi, vendredi de 13 h à 17 h

Le samedi, de 9 h à 12 h et de 13 h à 17 h

Le dimanche de 9 h à 13 h

### à Noisiel

14 bis, rue de la Mare Blanche.

Lundi et mercredi, de 13 h à 17 h

Mardi, jeudi et vendredi, de 9 h à 13 h 30

Samedi, de 9 h à 12 h et de 13 h à 17 h

Dimanche de 9 h à 13 h

Déchets autorisés : bois, cartons, déchets de jardin (tontes, feuilles et petits branchages), encombrants (tables, sommiers, canapés...), déchets électroniques et électriques (électroménager, ordinateur, télévision...), peintures, solvants, acides, bases, bombes aérosols vides, néons, produits phytosanitaires, médicaments, ferraille et métaux non ferreux, gravats, huiles de cuisson organiques, huiles minérales, journaux et magazines, piles et batteries, pneumatiques VL (pneu et jante séparés), textiles, verre.

Les quantités déposées sont limitées à 1m<sup>3</sup> par jour. En cas d'apport important de déchets verts, la quantité totale des apports autorisée est de 2m<sup>3</sup>.

**Renseignements et conditions d'accès, tél. 0 800 770 061 (communication gratuite à partir d'un poste fixe) ou [www.sietrem.fr](http://www.sietrem.fr)**

## ▶ CNAV (CAISSE NATIONALE D'ASSURANCE VIEILLESSE)

**39 60** ! C'est le nouveau numéro de téléphone unique de l'assurance retraite. Depuis le 1<sup>er</sup> juillet, c'est le numéro qu'il faut composer pour obtenir des informations sur la retraite du régime général. Son coût est celui d'un appel local. Pour les utilisateurs de box et téléphone portable, le numéro est différent... et un peu plus compliqué : **09 71 10 39 60**. Mais au bout du fil, ce seront les mêmes télé-conseillers qui, du lundi au vendredi de 8 h à 17 h, pourront répondre à vos questions.

## ▶ INF'EAU

Buvez, éliminez, soyez informés. Retrouvez les synthèses des analyses d'eau effectuées par la Direction départementale des affaires sanitaires et sociales (DDASS) sur [www.valmaubuee.fr](http://www.valmaubuee.fr) (rubriques environnement/qualité de l'eau). Rendez une petite visite au nouveau site internet du SIAM, Syndicat intercommunal d'assainissement de Marne-la-Vallée : [www.siam77.fr](http://www.siam77.fr)

## ▶ PLANNING FAMILIAL

Sexualité, contraception, avortement... pas toujours facile d'en parler librement. Vous vous posez des questions ou voulez connaître vos droits sur ces questions ? Le planning familial dispose d'une équipe de professionnels pour vous écouter et vous renseigner en toute discrétion.

**Renseignements :**

**tél. 01 47 00 18 66**

[www.planning-familial.org](http://www.planning-familial.org)

## NUMÉROS D'URGENCE

CENTRE ANTIPOISON

**01 40 05 48 48**

POLICE

**17** (112 depuis les téléphones portables)

POMPIERS **18**

SAMU **15**

SAMU SOCIAL **115**

SIDA INFO SERVICE

**0 800 840 800**

SOS AMITIÉ

**0 820 06 60 66**

SOS ENFANCE MALTRAITÉE

**119**

SOS DISCRIMINATIONS

RACIALES **114**

JEUNES VIOLENCES

ÉCOUTES

**0 800 20 22 23**

SOS VIOLS

**0 800 05 95 95**

SOS MÉDECINS

**0 825 33 36 15**

18<sup>e</sup> édition

Action financée par la Région Ile-de-France

iledeFrance

N° Azur 0 810 18 18 18  
PREMIER APPEL LOCAL

## Organisateurs



Association des Chefs  
d'Entreprises de la région  
de Marne-la-Vallée



pôle emploi  
Direction Déléguée  
Seine-et-Marne



SAN de  
Marne-la-Vallée  
Val Maubuée



# Jeudi 14 Octobre 2010 de 10 h à 18 h 30

## Centrex :

15, rue Bouquet 77185 Lognes

Rencontrez  
**+ de 60 entreprises**  
qui recrutent  
**CDI - CDD - ALTERNANCE**

## Conférences thématiques

- ▶ 11h00 - L'Alternance
- ▶ 15h30 - L'Economie sociale et solidaire
- ▶ 14h00 - L'Autoentrepreneuriat
- ▶ 17h30 - La Formation continue : pérennité de l'entreprise, fidélisation du salarié

Contact - Site internet : [www.rencontres-emploi.com](http://www.rencontres-emploi.com)  
Christine Iosub : SAN de Marne-la-Vallée/Val Maubuée - 01 60 37 24 29  
e-mail : [c.iosub@san-valmaubuee.fr](mailto:c.iosub@san-valmaubuee.fr) - [rpe@san-valmaubuee.fr](mailto:rpe@san-valmaubuee.fr)

Conception, impression • AZARREIN 01 60 07 79 45 - BUISSY-ST-MARTIN - Photos non contractuelles - REF 502021006



### Partenaires associés

- Chambre de Commerce et d'Industrie de Seine-et-Marne
- Chambre de Métiers et de l'Artisanat
- Conseil Régional d'Ile-de-France
- Communauté d'Agglomération de Marne et Gondoire
- Communauté d'Agglomération de Marne et Chantierne
- Direction Départementale du Travail de l'Emploi et de la Formation Professionnelle de Seine-et-Marne
- MACIF
- Maison de l'Emploi et de la Formation du Nord Ouest Seine-et-Marne
- SAN du Val d'Europe
- Seine-et-Marne Développement
- Ville de Croissy-Beaubourg
- Ville d'Emerainville
- Ville de Lognes
- Ville de Noisiel
- Ville de Torcy